



כ"ד אלול, תש"פ
13 ספטמבר, 2020
20-248-14

סיכום – ששה חודשים של קורונה בענף החלב נכתב ע"י ד"ר טובה אברך

כללי:

בשלהי שנת 2019 נרשמה התפרצות בעיר ווהאן בסין של נגיף אשר נקרא SARS-CoV-2 (severe acute respiratory syndrome coronavirus 2). התפרצות זו הובילה למגיפה עולמית (פנדמיה) של המחלה אשר כונתה Coronavirus disease 2019 COVID-19. נגיף ה-SARS-CoV-2 הינו אחד מהזנים של נגיפי משפחת הקורונה וגורם למחלה המתאפיינת בפתולוגיה ריאתית, העשויה להחמיר עד לכדי פגיעה חריפה, אי-ספיקה נשימתית ומוות. מנתוני התחלואה בעולם עולה, כי שיעורי התמותה בעקבות הדבקה בנגיף ה-SARS-CoV-2 הינם נמוכים מאלו של ה-SARS-CoV-1 (נגיף קורונה אשר הוביל לתחלואה עולמית בשנת 2002), ברם שיעורי ההדבקה גבוהים בהרבה משל האחרון. התחלואה ב-COVID-19 הביאה ברב מדינות המערב לנקיטת צעדים מדינתיים דרסטיים - מריחוק חברתי, חבישת מסיכות ושימוש באמצעי חיטוי ועד כדי בידוד האוכלוסייה בבתים ונקיטת אמצעים מיוחדים כלפי האוכלוסיות שבסיכון. זאת לצד עומס רב שהוטל על המערכת הרפואית.

המועצה לענף החלב בישראל - ייצור ושיווק (חל"צ)

המערך הארצי לבריאות העטין ואיכות החלב (מאל"ה):

ת.ד. 3553 פארק תעשייה קיסריה 3088900
טל: 04-6274477, פקס: 04-6274242
maale@milkg.org.il



ISIRAC
הרשות הלאומית
להסמכת מעבדות
ISO/IEC 17025
מס. 149

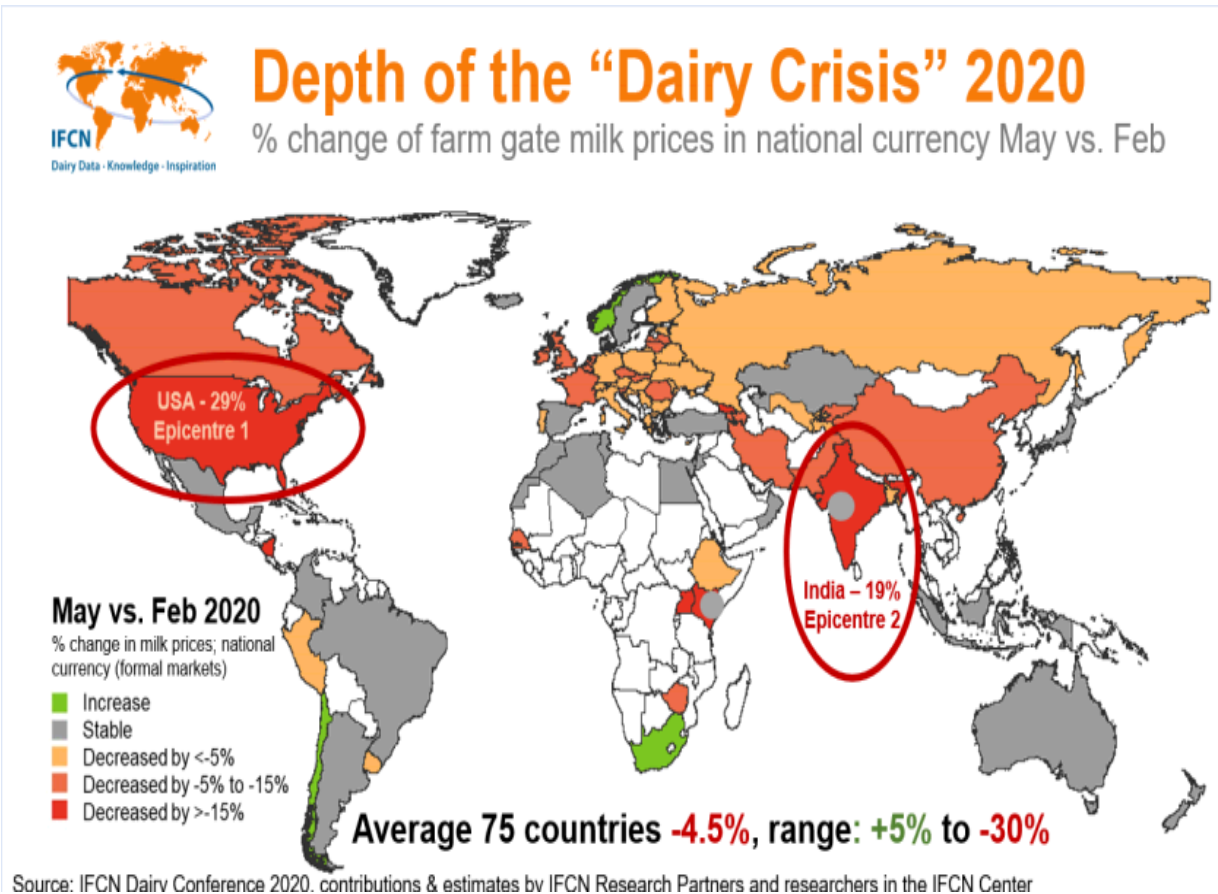


מכון התקנים הישראלי

משרד:

דרך החורש 4, יהוד
ת.ד. 97, יהוד, מיקוד: 5610002
טל: 03-9564750, פקס: 03-9564766
office@milkg.org.il
www.milkg.org.il

במבט על ענף החלב העולמי ניתן לראות כי התגובות לקורונה נעו בין עליות מחירים של עד 5% (צ'ילה, דרום אפריקה) לבין ירידות דרמטיות של עד 29% (ארצות הברית) ו-19% (הודו). את השפעות הקורונה על מחירי החלב בשער הרפת במדינות שונות מראה התמונה הבאה:



(הוכן ע"י IFCN- International Farm Comparison Network)

במסמך זה נסקור את השפעת הפנדמיה על משק החלב בישראל בחצי השנה הראשונה לקיומה (פברואר - יולי). בדקנו מספר נקודות מבט שכולן יחד נותנות תמונה מלאה. בבסיס הדברים יש לציין כי העובדה שמשק החלב בישראל הוא מתוכנן אפשרה לרפתנים, לנוקדים ולמחלבות להגיע לנקודת הזמן הזו, חצי שנה לאחר תחילת האירוע, במצב טוב יותר מאשר ענפי חקלאות ותעשייה רבים אחרים. הפעילות הנסקרת התחילה בתאריך 10 למרץ, כשבועיים לאחר גילוי החולה הראשון בישראל, בו החל ענף החלב להתארגן ולהוציא הנחיות.

המועצה לענף החלב בישראל - ייצור ושיווק (חל"צ)



מטרות העל של ענף החלב היו:

1. שמירת על בריאות העוסקים בענף.
2. הקפדה על בטיחות המוצרים.
3. המשך אספקה רציפה וסדירה של מוצרי חלב לאוכלוסיה תוך כדי התמודדות עם גלי הביקוש וניטור השינויים במאפייני הביקוש (שוק מוסדי בירידה ושוק קמעונאי בעליה).
4. תמיכה בעסקים מהענף שנפגעו מהמצב .

בין הפעולות הראשונות שננקטו:

1. התארגנות מועצת החלב לפתיחת חמ"ל ענפי לניהול ההיערכות – לקריאה [לחץ כאן](#).
2. קיום עבודת מטה סדורה וקבלת החלטות ברמה שבועית ולעיתים יותר מכך בהתאם להתפתחויות, עם כל השותפים בענף.
3. הפצת דפי מידע, הוראות ומסמכים רלוונטיים לרפתנים ונוקדים, מחלבות וכל בעלי העניין בענף החלב.
4. הוצאת הוראות למעבדה המרכזית - להחמיר את נהלי החיטוי, להגביל את האישורים להיכנס למעבדה, להשתמש באלכוג'ל בכניסה למעבדה, למדוד חום לנכנסים.
5. התקיים קשר הדוק ברמה היומית עם האגף לניהול משברים במשרד החקלאות להעברת מידע ועדכונים שוטפים. (לדוגמא לעדכון כזה [לחץ כאן](#))

התארגנות מוסדות אחרים בענף:

1. התאחדות מגדלי בקר נכנסה לנוהל חירום, הורתה למעבדה לשנות את דרך עבודתה ולהתחיל לעבוד בקפסולות, והכינה קרוואנים לשימוש רפתנים במקרה של צורך בבידוד.
2. חברי הנהלת "החקלאית" קיבלו דיווח על רשימת פעולות שננקטו על ידי המנכ"ל להתאמת הארגון לעבודה בתקופה זו- לקריאה [לחץ כאן](#). בין הצעדים שננקטו - הפסקת ההשתלמויות, איסור על נסיעות לחו"ל, העברת מלאי תרופות לכל ווטרינר ובהמשך הגדלת מלאי התרופות של האגודה, רענון נהלים ואיסור על פגישות בלתי הכרחיות. לקריאת המסמך המופנה לרפתנים [לחץ כאן](#)
3. "שיאון" עדכנה נוהלי עבודה למזריעים.
4. לאחר מספר שבועות הוקם חמ"ל גם בהתאחדות חקלאי ישראל, שתיכלל אירועים בכל ענפי החקלאות. מידע הועבר בין שני החמ"לים.

המועצה לענף החלב בישראל - ייצור ושיווק (חל"צ)

המערך הארצי לבריאות העטין ואיכות החלב (מאל"ה):

ת.ד. 3553 פארק תעשייה קיסריה 3088900

טל: 04-6274477, פקס: 04-6274242

maale@milk.org.il



משרד:

דרך החורש 4, יהוד

ת.ד. 97, יהוד, מיקוד: 5610002

טל: 03-9564750, פקס: 03-9564766

office@milk.org.il

www.milk.org.il



רפתות וייצור חלב:

ב-15 למרץ הוציאה מועצת החלב דף הנחיות לרפתנים ולנוקדים (לקריאה - [לחץ כאן](#)), בו היא מתארת אמצעים בהם יש לנקוט למניעת הדבקה בין צוותי העובדים ברפת, הגיינה אישית, הפרדת משמרות, טיפול מול עובדים זרים (הוצאו הנחיות גם בשפה התאית – לקריאה [לחץ כאן](#)) ועוד.

מועצת החלב קיימה מספר שיחות ב-Zoom עם החקלאים, למתן תשובות מהירות לבעיות בוערות.

המועצה הפיזה את המסמך של הסוכנות לעסקים קטנים ובנוניים במשרד הכלכלה לנוחות הרפתנים, הנוקדים ובעלי המחלבות לקריאה [לחץ כאן](#).

ככלל ניתן לומר שהפנדמיה והסגר שבא בעקבותיה לא גרמו בישראל לירידה בייצור החלב ברפתות. שונה הדבר בתחום ייצור חלב עזים וכבשים. במהלך הסגר, בעקבות סגירת השוק המוסדי, שהיה הלקוח העיקרי של מחלבות עזים וכבשים קטנות, חלה ירידה בשיווק אצל מחלבות אלה, ומשרד החקלאות הוציא הנחיות כיצד להפחית את תנובת החלב של עזים/כבשים. בהמשך חלה התאוששות בשיווק.

ייצור חלב מסוגים שונים בישראל בשנת 2020 לפי חודשים בהשוואה לאותו החודש אשתקד:

פברואר	מרץ	אפריל	מאי	יוני
2%	2%	-0.4%	-1%	6%
4%	6%	-4%	-13%	0.3%
7%	6%	2%	-2%	-6%

פירוט מצב ייצור החלב בליטרים בשנים 2019-2020 נמצא בנספח 1 בסוף מסמך זה, כמו גם השוואה גרפית של הייצור בשנת 2020 בהשוואה לשנת 2019.

פחות מעשרה רפתנים חלו בקורונה או נשלחו לבידוד (למשל בישובים גילת, יסודות). במידת הצורך שלחה התאחדות מגדלי בקר קרוואנים לשימוש העובדים - סה"כ נשלחו 7 קרוואנים.

הוטרנירים המשיכו את הפעילות ברפתות תחת הנחיות מחמירות של החקלאית. דף הוראות נשלח למשקים - לקריאה [לחץ כאן](#). בין השאר, הונחו הרפתנים ללוות את הוטרניר בכל עת, בריחוק 2 מטרים, לשים פרות מיועדות לטיפול בעולים (שכן אחרת לא יטופלו), להימנע מפעולות שעלולות לסכן את הוטרנירים בהדבקה, וזאת בנוסף לדרישות מהוטרנירים - בדיקה עצמית של מדידת חום, תחקור המשק למצב הקורונה ועוד. לתיאור המצב [לחץ כאן](#)

המועצה לענף החלב בישראל - ייצור ושיווק (חל"צ)

המערך הארצי לבריאות העטין ואיכות החלב (מאל"ה):

ת.ד. 3553 פארק תעשייה קיסריה 3088900

טל: 04-6274477, פקס: 04-6274242

maale@milk.org.il



משרד:

דרך החורש 4, יהוד

ת.ד. 97, יהוד, מיקוד: 5610002

טל: 03-9564750, פקס: 03-9564766

office@milk.org.il

www.milk.org.il



מעבדות איכות חלב: המעבדה המרכזית המשיכה בפעילות במתכונת חירום. העובדים חולקו לשתי משמרות שכל אחת מהן עבדה 3 ימים. בין המשמרות חוטאה המעבדה בצורה מחמירה במיוחד. מבקרי החלב דיללו את עבודתם והגבילו אותה לתקופה מסוימת. מעבדת מאל"ה אף היא עבדה במשמרות עם צוות מצומצם. צוות השדה עבד רק במקרים דחופים.

בישראל לא נראו מצבים כמו שנראו בארה"ב ובאירופה, בהם נאלצו רפתנים לשפוך חלב כתוצאה מניתוק שרשרת האספקה בגלל סגירת השוק המוסדי. מחלבות שייצרו בלעדית לשוק זה נאלצו להפסיק את קבלת החלב ואף להמליץ לרפתנים לשפוך את החלב. זכורות תמונות מאירופה בהן הומלץ לדשן שדות עם החלב הגולמי.

איסוף חלב והובלתו למחלבה: לא הייתה פגיעה באיסוף החלב ובהובלתו. לא הייתה פגיעה באיכות החלב, בבדיקות שנלקחו על ידי המיכליות, ולא נרשמו מקרים מיוחדים של פגיעה בבטיחות החלב. המחלבות הנחו את מובילי החלב לנקוט בפעולות מיוחדות כדי להבטיח את ביטחונם ואת איכות החלב:

כל הספקים שנכנסו לשטח המחלבה נתבקשו:

1. להיות מצוידים במסכה נישמית.
 2. ללבוש כפפות חד פעמיות חדשות לאחר הכניסה למחלבה
 3. לשמור מרחק של לפחות 2 מטר מעובדי המחלבה ושאר הנהגים.
 4. עם סיום הגשת הבדיקות וחיבור הצנרת יש לעלות לתא הנהג במכלית ולהישאר בה את סיום הפריקה ולאחר מכן עד סיום השטיפה.
- יש לציין שלא ננקטו פעולות מיוחדות בשטיפת המכליות או התאים. הוראות אלה היו מתואמות הן עם הדרישות הממשלתיות והן עם דרישות התעשייה.

כתוצאה מהסגר לא נרשמו מחסור בכ"א או בעיות מעבר מיוחדות. למרות החשש הגדול, שנבע מהכרות עם מערכת ההיסעים בעת החמרה במצב ביטחוני, כמעט ולא נרשמו בעיות מעבר (שהיה באחריות המשטרה). יש להזכיר כי כל מי שהיה חלק מהסקטור החקלאי הורשה לנוע בדרכים, זאת אף בימי הסגר המחמירים ביותר.

המועצה לענף החלב בישראל - ייצור ושיווק (חל"צ)

המערך הארצי לבריאות העטין ואיכות החלב (מאל"ה):

ת.ד. 3553 פארק תעשייה קיסריה 3088900

טל: 04-6274477, פקס: 04-6274242

maale@milk.org.il



משרד:

דרך החורש 4, יהוד

ת.ד. 97, יהוד, מיקוד: 5610002

טל: 03-9564750, פקס: 03-9564766

office@milk.org.il

www.milk.org.il



עיבוד חלב במחלבות:

קבלת חלב: בהיודע היקף התחלואה ובשבועות שלפני הסגר היו המחלבות תחת לחצים גדולים להגביר את ייצור מוצרי החלב. חלה עליה גדולה בצריכה (כחלק משינויים באורחות החיים והצטיידות משקי הבית לקראת הסגר). המחלבות פעלו לקבלת כמות חלב גולמי גדולה יותר, עיבוד חלב היה מואץ ונרשמו מכירות גבוהות של מוצרים. נתונים מספריים ניתן לראות בפרק השיווק.

בהמשך, בשבועות הראשונים של הפנדמיה חלה סגירה של השוק המוסדי, מה שהביא להעברת כמויות גדולות מהמצופה של חלב לוויסות בין המחלבות. סגירה זו הביאה לכך ש:

1. חלק מהמחלבות הקטנות הפסיקו את פעילותן לחלוטין לתקופות מסוימות.
2. כמויות חלב גדולות מהרגיל הצטברו המחלבות המווסתות.
3. מחלבות שכבר הספיקו לייצר גבינות נשארו עם מלאי גדול מהמתוכנן.

בגלל חג הפסח שחל במהלך התקופה, ומופע החג ביחס לשבתות, נוצר צורך בשפיכת חלב רזה. התארגנות המחלבות המווסתות ובראשן תנובה גרמה לכך שסה"כ נשפכו כ-800,000 ליטרים בלבד של חלב רזה.

עובדים בתהליך הייצור: במהלך הפנדמיה ננקטו במחלבות אמצעים מיוחדים להגן על העובדים ולמנוע הדבקה שתשלח לבידוד עובדים בפסי ייצור שלמים. במחלבות נאכפו חוקי המשכיות עיסקית. לשם כך נערכו העובדים במשמרות (קפסולות). בין משמרת למשמרת לא היה כל מגע. העובדים נדרשו לעבוד, בנוסף על כובעים וערדליים, גם עם מסיכות וכפפות. מספר הפעמים ביום בהם בוצע חיטוי הקווים ועמדות העבודה הוגבר ועמד לפעמים על פעם בשעתיים.

מלבד מקרים בודדים של עובדים חולים או חשודים כחולים, שגרמו לשליחה לבידוד של קבוצות שעבדו יחד במשמרת, לא נרשמו בעיות מיוחדות.

תהליך הייצור עצמו: לא ידוע על מקרים בהם סבלו מחלבות ממחסור בחומרי גלם או בחומרי אריזה.

בשל צמצום השוק המוסדי חל שינוי בתמהיל המוצרים. מוצרים שיועדו לשוק זה יוצרו בכמות מעטה יותר, ולעומת זאת עלתה כמות המוצרים הקטנים והאישיים. בגלל חששם של הלקוחות לקנות במעדניה עלה הייצור של מוצרים פרוסים וארוזים מראש. יש לציין ששינוי זה היה אופייני לחודשים הראשונים של המשבר אולם לאחרונה יש עליה במכר במעדניה.

בקרת איכות: לא ידוע על פגיעה כלשהי בעבודת מעבדות האיכות שבמחלבות.

המועצה לענף החלב בישראל - ייצור ושיווק (חל"צ)



המערך הארצי לבריאות העטין ואיכות החלב (מאל"ה):

ת.ד. 3553 פארק תעשייה קיסריה 3088900

טל: 04-6274477, פקס: 04-6274242

maale@milk.org.il



משרד:

דרך החורש 4, יהוד

ת.ד. 97, יהוד, מיקוד: 5610002

טל: 03-9564750, פקס: 03-9564766

office@milk.org.il

www.milk.org.il



מועצת החלב

פורסמו הוראות מקצועיות:

1. הוראות של התאחדות התעשיינים בנושא המשכיות עסקית – לקריאה [לחץ כאן](#)
2. הוראות משרד הבריאות לניקוי משטחים - לקריאה [לחץ כאן](#)
3. מועצת החלב שלחה הוראות התנהלות במחלבות קטנות – לקריאה [לחץ כאן](#).
4. הוראות משרד הבריאות להסעת עובדים לעבודה - לקריאה [לחץ כאן](#).
5. הוראות המשטרה לתנועה בכבישים בזמן הסגר – לקריאה [לחץ כאן](#)

שיווק מוצרי חלב:

להלן טבלת שינוי במכירות מוצרים מחלב בקר, כל חודש בהשוואה לאותו החודש בשנה שעברה:

חודש	חלב שתיה	גבינות	שמנת חמוצה + מתוקה	יוגורט	אחרים- ניגרת ומעדנים	סה"כ
פברואר	-1%	0%	-4%	-2%	-2%	-1%
מרץ	13%	17%	21%	27%	18%	16%
אפריל	-2%	-3%	15%	36%	1%	-2%
מאי	-4%	5%	6%	1.09%	-3.4%	3.7%
יוני	1.5%	-7.68%	-3.65%	4.82%	0.2%	-3.4%

נתונים אלה כוללים רק את המוצרים שיוצרו מחלב מקומי ואינם כוללים יבוא. יש לשים לב לעליה הגדולה במכירות בחודש מרץ, חודש האגירה. חודש מאי השנה כלל את חג השבועות (בניגוד למאי בשנה שעברה).

שינוי במכירות מוצרים מחלב צאן, כל חודש בהשוואה לאותו החודש בשנה שעברה:

חודש	עזים			כבשים		
	גבינות לבנות	גבינות קשות	חלב שתיה ומשקאות	גבינות לבנות	גבינות קשות	תוצרת ניגרת
מרץ	42%	-9%	21%	20%	-3%	6%
אפריל	64%	-40%	3%	0%	-24%	-10%
מאי	24%	-14%	2%	5%	-12%	-1%

פירוט נוסף של נתוני השיווק של מוצרי חלב בישראל בחודשים ינואר – יוני 2020 נמצא בנספח 2 בהמשך למסמך זה.

המועצה לענף החלב בישראל - ייצור ושיווק (חל"צ)



המערך הארצי לבריאות העטין ואיכות החלב (מאל"ה):

ת.ד. 3553 פארק תעשייה קיסריה 3088900
 טל: 04-6274477, פקס: 04-6274242
maale@milk.org.il



משרד:

דרך החורש 4, יהוד
 ת.ד. 97, יהוד, מיקוד: 5610002
 טל: 03-9564750, פקס: 03-9564766
office@milk.org.il
www.milk.org.il



סה"כ מכירות בביליוני ש"ח של מוצרי חלב למול מכירות מזון כללי בשני הרבעונים הראשונים 2020, בהשוואה לשנת 2019.

מוצרי חלב	2019	2020	אחוז הגידול
Q1	2.03	2.23	10.4%
Q2	2.18	2.41	10.6%
H1	4.20	4.64	10.5%

כלל המזון	2019	2020	אחוז הגידול
Q1	9.31	10.66	14.5%
Q2	10.06	10.40	3.4%
H1	19.38	21.06	8.7%

פירוט השיווק הכולל של מוצרי חלב בשוק הקמעונאי, כולל יבוא, כמו גם השוואה בין שיווק זה בשנת 2020 בהשוואה לשנת 2019 ניתן למצוא בנספח 3 למסמך. נתונים אלה מבוססים על נתוני חברת סטורנקסט האוספת את נתוני המכר בשוק המבורקד. הנתונים במונחי מחירים לצרכן וכוללים מע"מ. קטגוריית מוצרי החלב בסטורנקסט כוללת גם את מוצרי החלב המיובאים ואת תחליפי החלב.

כדי לתמוך במחלבות הקטנות ולעודד צריכת מוצרי חלב שיוצרו בהן נקטה מועצת החלב במספר פעולות:

1. שמירה על קשר טלפוני שוטף עם כל בעלי המחלבות הקטנות על מנת לבדוק את הצרכים ולמצוא דרכים לסייע להם להמשיך בפעילות שוטפת.
2. המועצה פרסמה וקידמה בערוצים דיגיטליים את המחלבות הקטנות
3. המועצה קידמה ביחד עם משרד החקלאות פלטפורמות דיגיטליות לשיווק ישיר של מוצרי חלב לצרכנים - לקריאה [לחץ כאן](#)
4. נערכה פעילות יחסי ציבור לקידום השיווק של המחלבות
5. הופצו ברשתות החברתיות סרטונים של אנשי ענף החלב שקידמו צריכה של חלב מקומי.

המועצה לענף החלב בישראל - ייצור ושיווק (חל"צ)



המערך הארצי לבריאות העטין ואיכות החלב (מאל"ה):

ת.ד. 3553 פארק תעשייה קיסריה 3088900
 טל: 04-6274477, פקס: 04-6274242
maale@milk.org.il



משרד:

דרך החורש 4, יהוד
 ת.ד. 97, יהוד, מיקוד: 5610002
 טל: 03-9564750, פקס: 03-9564766
office@milk.org.il
www.milk.org.il



הערות נוספות לנושא שיווק מוצרי חלב:

1. המחלבות תרמו מוצרים רבים לאזרחים חלשים, במסגרת עמותות ועיריות.
2. מועצת החלב תירגמה והפיצה את המסמך של EDA – European Dairy Association המתאר את החלב כמזון שצריכתו בטוחה לחלוטין, הוירוס מושמד בפיסטור ואין חשש להדבקה בין בקר לבני אדם לקריאה [לחץ כאן](#).
3. נעשה שימוש במסמך של International dairy federation – IDF לנושא בטיחות חלב בתקופת הקורונה לקריאה [לחץ כאן](#).

הובלת מוצרים מוגמרים :

מובילי המוצרים, כמו מובילי החלב, נקטו בצעדים מיוחדים כדי להתמגן. בזמן העבודה – חבישת כפפות, בכל מגע עם המחלבה – מסיכות וכפפות, שמירה על ריחוק חברתי, ניקוי הידיים באלכוהול וכדומה. ההוראות עוקבות אחר הוראות משרד הבריאות שעברו התאמה על ידי המחלבות השונות. לא היו שינויים בהוראות סימון מוצרים, מערכות האיכות, ובטיפול בעודפי מזון במידה והיו. לגבי יצוא מוצרי חלב – תעריפי היצוא הימי לא השתנו בעקבות המשבר. עלויות יצוא בהטסה עלו מאוד בגלל צמצום התנועה האווירית.

מסחר בינלאומי ברכיבי חלב:

כל ההזמנות הבינלאומיות (מזון לבע"ח, ציוד וכדומה) בחודשים הראשונים של הפנדמיה הגיעו ליעדן. תשומת לב מיוחדת ניתנה לאניות שפרקו בנמלי הים גרעינים עבור בעלי החיים. בשבועות הראשונים, בגלל לחץ בנמלי הים, נוצרה אי וודאות לגבי פריקה של אניות נושאות גרעינים אולם עניין זה סודר בהמשך.

מלאי החירום של גרעינים הועלה לתקופה מוגבלת ובהתאם גדלו ההזמנות למשלוחים ימיים.

רשות המיסים פתחה מכסות יבוא שיוועדו למימוש רק בעת מחסור (חלב עמיד וכיו"ב) לקריאה [לחץ כאן](#)

סקטור החלב לא עמד בפני מגבלות סחר לאומיות או בינלאומיות שהשפיעו על זרימת הסחורות, לא הוטלו מסי יצוא. לא הייתה לפנדמיה השפעה על בדיקות איכות בנמלים ועל בטיחות מזון.

המועצה לענף החלב בישראל - ייצור ושיווק (חל"צ)

המערך הארצי לבריאות העטין ואיכות החלב (מאל"ה):

ת.ד. 3553 פארק תעשייה קיסריה 3088900

טל: 04-6274477, פקס: 04-6274242

maale@milk.org.il



משרד:

דרך החורש 4, יהוד

ת.ד. 97, יהוד, מיקוד: 5610002

טל: 03-9564750, פקס: 03-9564766

office@milk.org.il

www.milk.org.il



מבט לעתיד:

בשלב זה ברור שהקורונה כאן כדי להישאר, וזאת בשנה הקרובה לפחות או עד שיוחל בשימוש נרחב בחיסון נגדה.

אין ספק שמפעלים ומעבדות ימשיכו לנקוט באמצעי נגנה מוגברים בפני הנגיף. הרפתנים והבוקרים גם הם יצטרכו לאמץ שיטות עבודה קפדניות יותר ולשמור על בטיחות ביולוגית ככל הניתן.

מועצת החלב הוכיחה כי, שוב, כוחו של הענף באחדותו. ניהול המשבר מהרגע הראשון והעברה רצופה של מידע והוראות תרמו להתנהלות הגיונית ושלווה. בניגוד לענפי חקלאות אחרים שקרסו או שנאלצו למצוא אפיקי שיווק חדשים, כל שרשרת האספקה של משק החלב הוכיחה גמישות והתאמה למצב, והוכיחה כי ניתן להמשיך בפעילות השוטפת ללא הפרעות. התכנון בענף הבטיח המשך פעילות תקינה של כל מרכיבי הענף.

מקורות מידע:

1. נתונים על ייצור חלב ועל שיווקו – מועצת החלב: מחלקת תכנון, המחלקה הכלכלית, מחלקת שיווק.
2. פרוטוקולים של פורום החירום של מועצת החלב שהוקם במהלך הקורונה.
3. מסמכים שהופצו על ידי משרדי הממשלה והתאחדות התעשיינים.
4. שיחות עם אנשי מחלבות והתאחדות מגדלי בקר.
5. נתוני סטורנקסט.
6. דו"ח משרד הביטחון - קורונה - תרחיש יחוס ומסגרת היערכות המשק, 13.7.2020.

בברכת בריאות לכולם

איציק שניידר – מנכ"ל מועצת החלב

המועצה לענף החלב בישראל - ייצור ושיווק (חל"צ)



המערך הארצי לבריאות העטין ואיכות החלב (מאל"ה):

ת.ד. 3553 פארק תעשייה קיסריה 3088900

טל: 04-6274477, פקס: 04-6274242

maale@milkg.org.il



משרד:

דרך החורש 4, יהוד

ת.ד. 97, יהוד, מיקוד: 5610002

טל: 03-9564750, פקס: 03-9564766

office@milkg.org.il

www.milkg.org.il

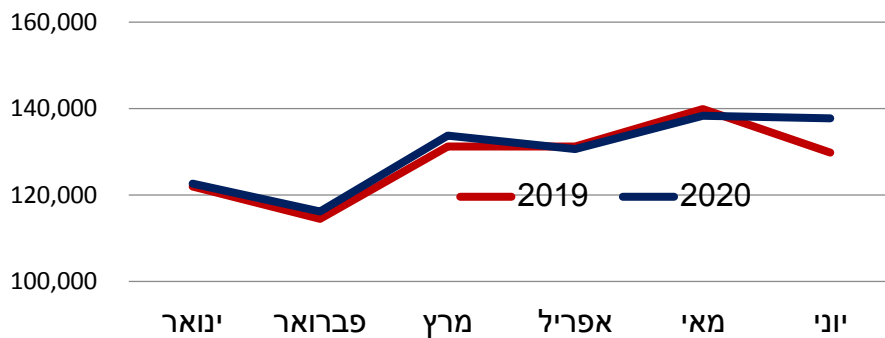


נספח 1 – נתוני ייצור חלב ברפתות ובדירים – אלפי ליטרים

חלב בקר			
מגמה	2020	2019	
0.6%	122,626	121,944	ינואר
1.5%	116,209	114,475	פברואר
1.9%	133,737	131,220	מרץ
-0.4%	130,642	131,201	אפריל
-1.1%	138,323	139,857	מאי
6.1%	137,766	129,831	יוני
1.4%	779,303	768,530	ינואר-יוני

חלב עזים		
מגמה	2020	2019
10.2%	768	697
6.7%	758	711
6.0%	1,074	1,013
2.3%	1,252	1,224
-1.3%	1,501	1,521
-7.5%	1,502	1,623
1.0%	6,857	6,790

חלב כבשים		
מגמה	2020	2019
2.4%	702	685
3.9%	695	668
6.5%	839	787
-4.0%	830	864
-13.5%	867	1,002
-2.0%	906	925
-1.9%	4,838	4,932



המועצה לענף החלב בישראל - ייצור ושיווק (חל"צ)

המערך הארצי לבריאות העטין ואיכות החלב (מאל"ה):

ת.ד. 3553 פארק תעשייה קיסריה 3088900
 טל: 04-6274477, פקס: 04-6274242
maale@milk.org.il



משרד:

דרך החורש 4, יהוד
 ת.ד. 97, יהוד, מיקוד: 5610002
 טל: 03-9564750, פקס: 03-9564766
office@milk.org.il
www.milk.org.il



מועצת החלב

נספח 2 – נתוני שיווק חלב ומוצריו בחודשים ינואר – יוני

מגמה	2020	2019
0.85%	40,801	40,457
-0.91%	35,926	36,257
13.09%	41,339	36,552
-1.63%	36,509	37,114
-3.94%	37,997	39,554
5.12%	38,018	36,167
0.02%	76,727	76,714
5.68%	77,848	73,666
0.39%	76,016	75,721
1.99%	230,590	226,102
0.20%	152,742	152,435

חלב שתיה ומשקאות

ינואר
 פברואר
 מרץ
 אפריל
 מאי
 יוני
 ינואר-פברואר
 מרץ - אפריל
 מאי-יוני
 ינואר-יוני
 ללא מרץ אפריל

מגמה	2020	2019
-1.48%	15,880	16,118
-2.34%	14,702	15,055
21.22%	17,833	14,711
12.90%	18,218	16,137
0.45%	19,113	19,028
2.99%	16,516	16,037
-1.89%	30,583	31,173
16.87%	36,052	30,848
1.61%	35,630	35,065
5.33%	102,264	97,087
-0.04%	66,212	66,238

תוצרת ניגרת

ינואר
 פברואר
 מרץ
 אפריל
 מאי
 יוני
 ינואר-פברואר
 מרץ - אפריל
 מאי-יוני
 ינואר-יוני
 ללא מרץ אפריל

המועצה לענף החלב בישראל - ייצור ושיווק (חל"צ)

המערך הארצי לבריאות העטין ואיכות החלב (מאל"ה):

ת.ד. 3553 פארק תעשייה קיסריה 3088900

טל: 04-6274477, פקס: 04-6274242

maale@milk.org.il

משרד:

דרך החורש 4, יהוד

ת.ד. 97, יהוד, מיקוד: 5610002

טל: 03-9564750, פקס: 03-9564766

office@milk.org.il

www.milk.org.il





מועצת החלב

נספח 2 – נתוני שיווק חלב ומוצריו בחודשים ינואר – יוני (המשך)

מגמה	2020	2019
1.33%	8,986	8,868
0.13%	8,397	8,386
15.22%	9,699	8,418
-1.69%	8,708	8,858
4.86%	11,355	10,829
-6.03%	8,827	9,393
0.75%	17,383	17,254
6.55%	18,407	17,276
-0.20%	20,182	20,222
2.23%	55,971	54,752
0.24%	37,565	37,476

גבינות לבנות
 ינואר
 פברואר
 מרץ
 אפריל
 מאי
 יוני
 ינואר-פברואר
 מרץ - אפריל
 מאי-יוני
 ינואר-יוני
 ללא מרץ אפריל

מגמה	2020	2019
6.58%	3,837	3,600
0.81%	3,582	3,554
17.02%	3,719	3,178
-6.91%	3,234	3,474
11.68%	4,573	4,095
-1.24%	2,978	3,016
3.71%	7,419	7,154
4.52%	6,953	6,653
6.20%	7,551	7,110
4.81%	21,923	20,916
4.95%	14,970	14,264

גבינות קשות ומתכות
 ינואר
 פברואר
 מרץ
 אפריל
 מאי
 יוני
 ינואר-פברואר
 מרץ - אפריל
 מאי-יוני
 ינואר-יוני
 ללא מרץ אפריל

המועצה לענף החלב בישראל - ייצור ושיווק (חל"צ)

המערך הארצי לבריאות העטין ואיכות החלב (מאל"ה):

ת.ד. 3553 פארק תעשייה קיסריה 3088900

טל: 04-6274477, פקס: 04-6274242

maale@milk.org.il



משרד:

דרך החורש 4, יהוד

ת.ד. 97, יהוד, מיקוד: 5610002

טל: 03-9564750, פקס: 03-9564766

office@milk.org.il

www.milk.org.il



נספח 2 – נתוני שיווק חלב ומוצריו בחודשים ינואר – יוני (המשך)

מגמה	2020	2019
2.30%	128,329	125,438
-0.49%	117,357	117,930
15.63%	132,385	114,494
-1.56%	119,187	121,074
3.71%	144,893	139,709
-0.26%	117,210	117,514
0.95%	245,687	243,368
6.79%	251,572	235,568
1.90%	262,104	257,222
3.15%	759,362	736,158
1.44%	507,790	500,590

ס"ה במונחי נוזלים

ינואר
 פברואר
 מרץ
 אפריל
 מאי
 יוני
 ינואר-פברואר
 מרץ - אפריל
 מאי-יוני
 ינואר-יוני
 ללא מרץ אפריל

מגמה	2020	2019
-2.90%	189	195
1.85%	186	183
16.64%	225	193
-5.50%	217	230
4.42%	345	330
-1.24%	238	241
-100.00%		143
-0.60%	375	378
4.60%	442	423
2.03%	583	571
-7.54%	1,401	1,515

גבינות צאן

ינואר
 פברואר
 מרץ
 אפריל
 מאי
 יוני
 יולי
 ינואר-פברואר
 מרץ - אפריל
 מאי-יוני
 ינואר-יוני

המועצה לענף החלב בישראל - ייצור ושיווק (חל"צ)

המערך הארצי לבריאות העטין ואיכות החלב (מאל"ה):

ת.ד. 3553 פארק תעשייה קיסריה 3088900

טל: 04-6274477, פקס: 04-6274242

maale@milk.org.il



משרד:

דרך החורש 4, יהוד

ת.ד. 97, יהוד, מיקוד: 5610002

טל: 03-9564750, פקס: 03-9564766

office@milk.org.il

www.milk.org.il

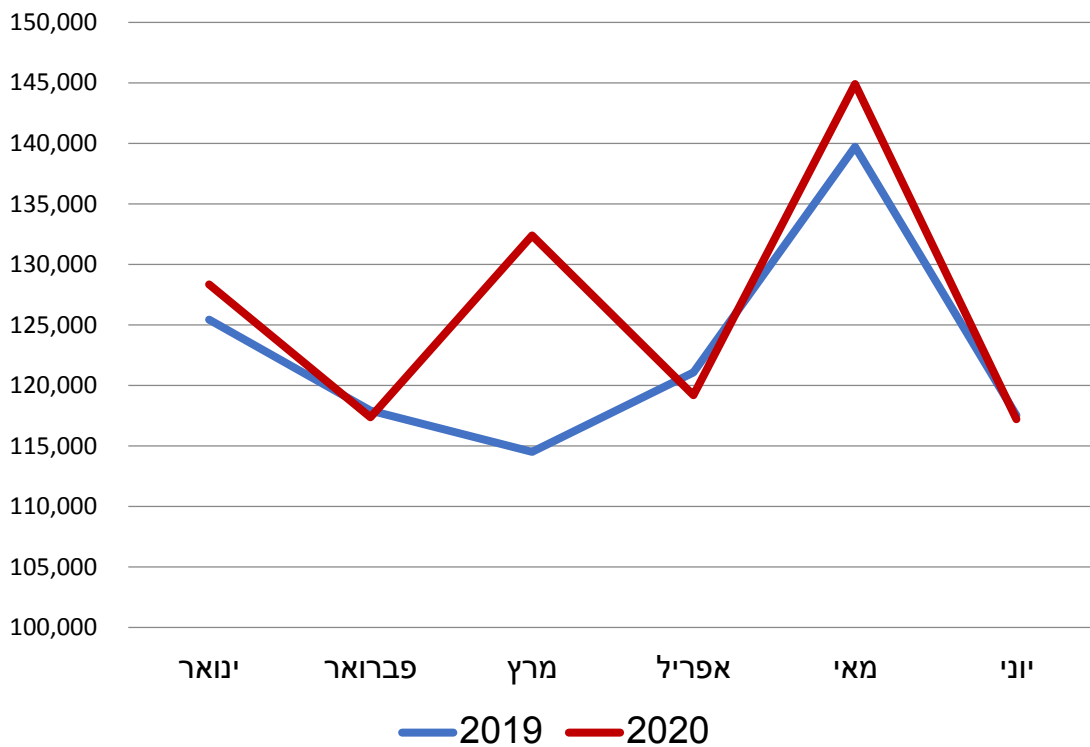


מועצת החלב

נספח 2 – נתוני שיווק חלב ומוצריו בחודשים ינואר – יוני (המשך)

מגמה	2020	2019	ניגרת צאן
5.47%	397	377	ינואר
2.51%	373	364	פברואר
13.54%	493	434	מרץ
-2.64%	422	433	אפריל
6.37%	545	512	מאי
-3.83%	437	455	יוני
		529	יולי
4.01%	771	741	ינואר-פברואר
5.46%	915	867	מרץ - אפריל
1.57%	982	967	מאי-יוני
-14.07%	2,668	3,104	ינואר-יוני

נתוני שיווק מייצור מקומי שווה ערך חלב גולמי באלפי ליטרים



המועצה לענף החלב בישראל - ייצור ושיווק (חל"צ)

המערך הארצי לבריאות העטין ואיכות החלב (מאל"ה):

ת.ד. 3553 פארק תעשייה קיסריה 3088900

טל: 04-6274477, פקס: 04-6274242

maale@milkg.org.il



ISIRAC
הרשות הלאומית
להסמכת מעבדות
ISO/IEC 17025
מס. 149



מכון התקנים הישראלי

משרד:

דרך החורש 4, יהוד

ת.ד. 97, יהוד, מיקוד: 5610002

טל: 03-9564750, פקס: 03-9564766

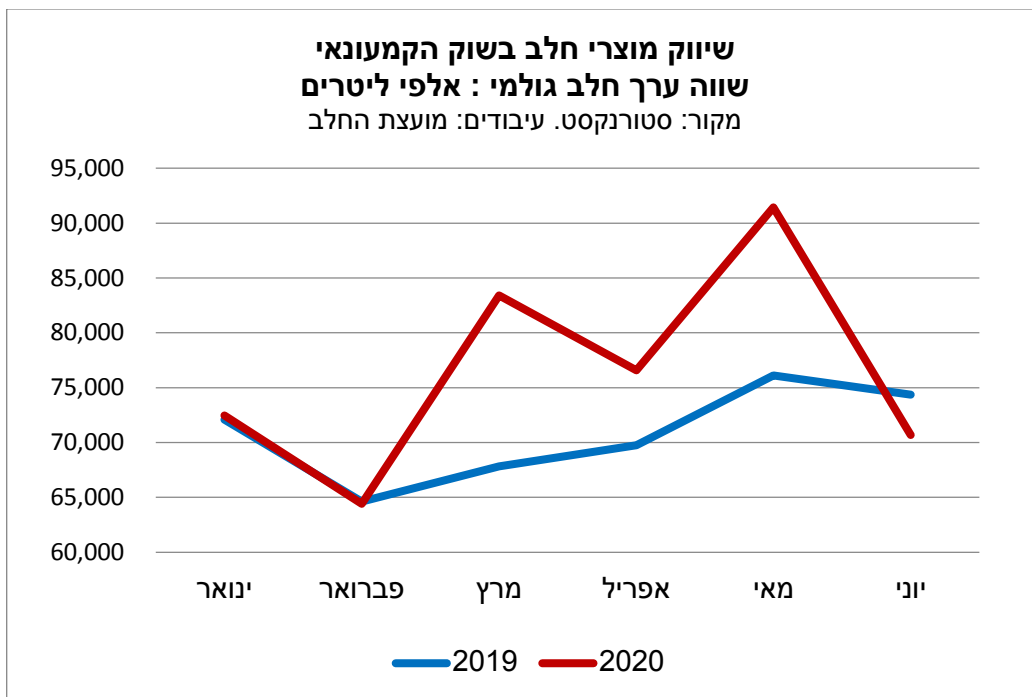
office@milkg.org.il

www.milkg.org.il



**נספח 3 – מכירות חלב ומוצריו (כולל מוצרים מיבוא)
בשוק הקמעונאי (מקור: סטורנקסט)**

הערות	מגמה	2020	2019	
	0.5%	72,456	72,095	ינואר
יום נוסף ב-2020	-0.3%	64,411	64,608	פברואר
	23.0%	83,419	67,826	מרץ
	9.8%	76,578	69,753	אפריל
שבועות 2020	20.2%	91,447	76,108	מאי
שבועות 2019	-4.9%	70,696	74,354	יוני
	8.1%	459,007	424,744	סה"כ
	0.1%	136,867	136,703	ינואר-פברואר
	16.3%	159,997	137,579	מרץ-אפריל
	7.8%	162,143	150,462	מאי-יוני
	4.1%	299,010	287,165	ללא מרץ-אפריל



המועצה לענף החלב בישראל - ייצור ושיווק (חל"צ)

המערך הארצי לבריאות העטין ואיכות החלב (מאל"ה):

ת.ד. 3553 פארק תעשייה קיסריה 3088900
טל: 04-6274477, פקס: 04-6274242
maale@milkm.org.il



משרד:

דרך החורש 4, יהוד
ת.ד. 97, יהוד, מיקוד: 5610002
טל: 03-9564750, פקס: 03-9564766
office@milkm.org.il
www.milkm.org.il