

כ"ו שבט, תשע"ד
27 ינואר, 2014
14-154-11

סיכום ראשוני שנת 2013

לירון תמיר, כלכלן

להלן סיכום ראשוני, ולא סופי, של שנת 2013. הסיכום המלא והרחב של שנת 2013 יפורסם בשנתון המועצה.

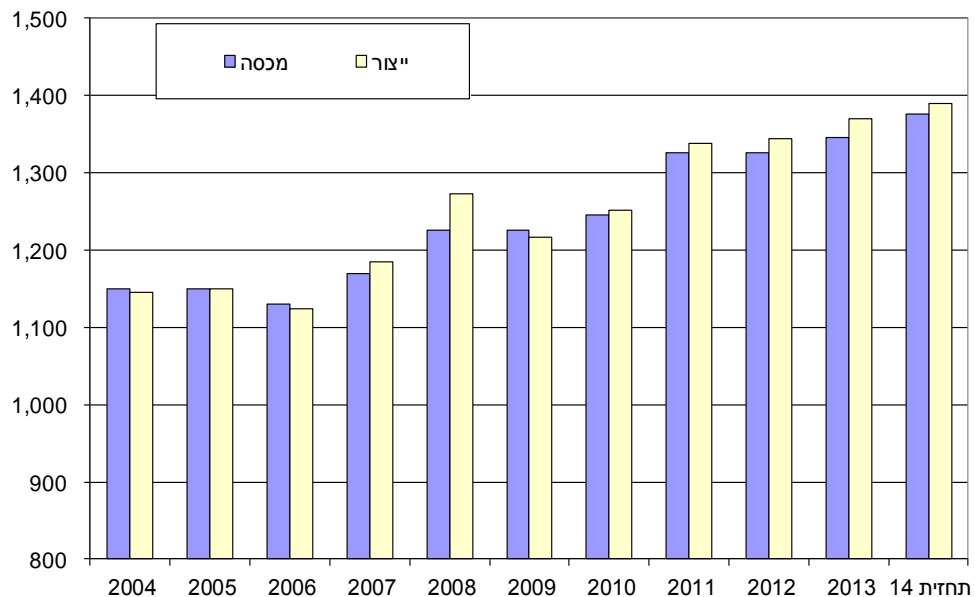
חלב בקר

1. ייצור ומכסות

בשנת 2013 קלטו המחלבות 1,370 מיליון ליטרים לעומת 1,334 מיליון ליטרים בשנת 2012, מדובר בעליה של 36 מיליון ליטרים שהם 2.%. הגידול בייצור אפשר את אספקת מלוא הביקושים של מוצרי חלב.

המכסה שהוקצתה עמדה על 1,346 מיליון ליטרים, עפ"י נתונים לא סופיים במסגרת המכסה יוצרו 1,302 מיליון ליטרים. 68 מיליון ליטרים יוצרו מעבר למכסות הפרטניות והיקף תת הביצוע עמד על 44 מיליון ליטרים.

תרשים 1 מכסות וייצור (מ"ל):

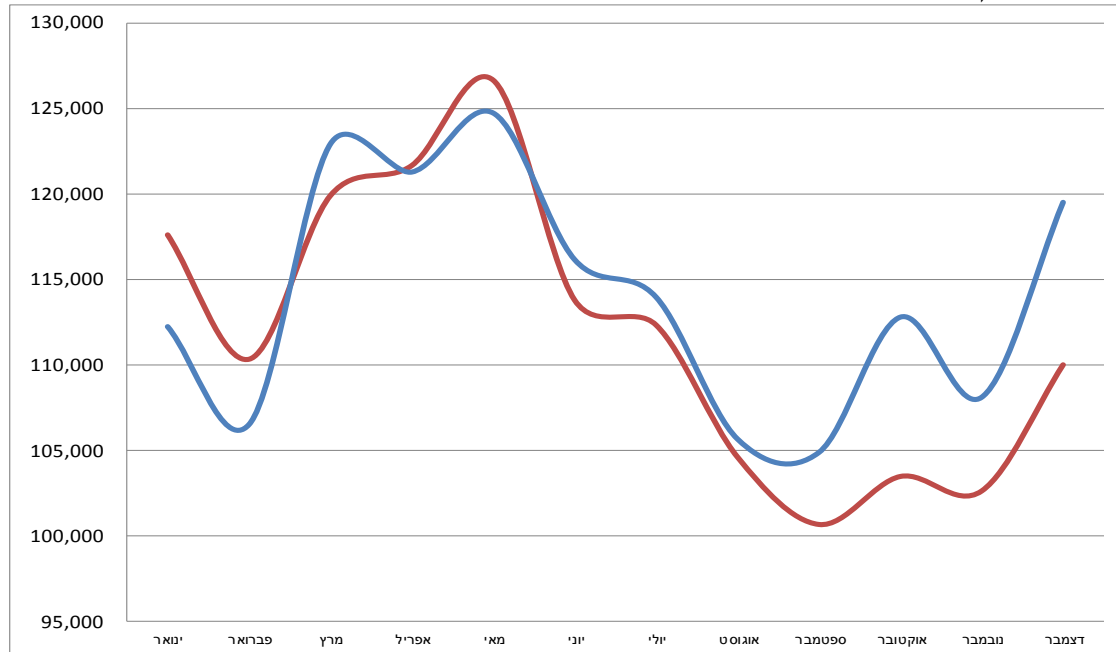


www.milk.org.il | office@milk.org.il



ההתפלגות השנתית בייצור החלב שופרה ביחס ל-2012. בשלהי קיץ 2012 החלה ירידה בתנובת החלב לנחלבת, מדובר בתופעה שנמשכה מספר חודשים ורק ביוני 2013 התנובה הממוצעת לנחלבת חזרה לרמות של שנה קודמת והחלה עליה יחסית בתנובה. מתחקור התופעה עולה כי הסיבות העיקריות לירידת התנובה היו אירועי עומסי חום שנרשמו בסוף קיץ 2012. ייצור החלב במחצית השנייה של השנה (יוני-דצמבר), היה גבוה ב-5% ביחס לתקופה המקבילה ב-2012.

תרשים 2 קליטת חלב במחלבות :



במהלך 2013 פרשו מהענף 129 יצרנים מהמגזר המשפחתי ומכסתם, 53 מ"ל נוידו במסגרת "מתווה לוקר" ליעול ענף החלב היצרנים הפורשים (113 יצרנים) קיבלו מענקי פרישה של 2.80 ש"ח לליטר כאשר 2.60 מומנו מתקציב המדינה ו-0.20 שולמו ע"י היצרנים אליהם נודה המכסה. 12 מ"ל נוידו במסגרת מנגנון מכרזה כאשר דמי הפרישה ליצרנים הפורשים (20 יצרנים) שולם ע"י היצרנים אליהם נודה המכסה, המחיר שהתקבל במנגנון המכרזה היה 2.30 ש"ח לליטר.

www.milk.org.il | office@milk.org.il



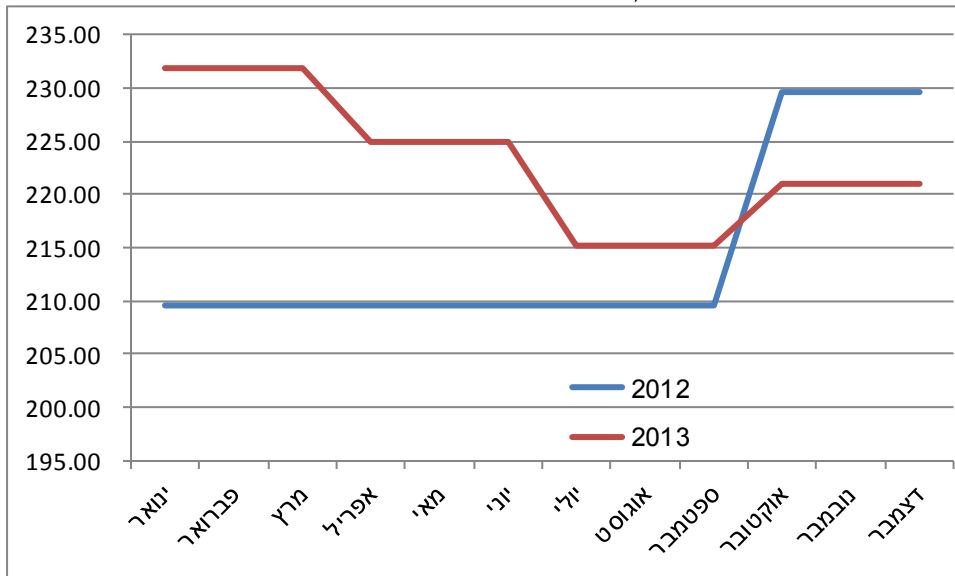


2.

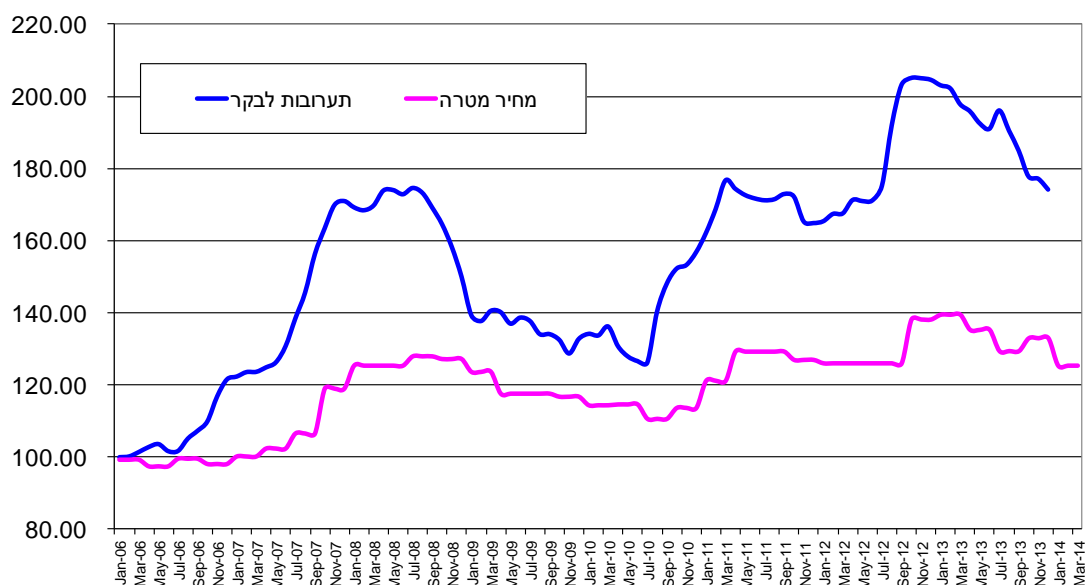
מחיר המטרה

מחירי המטרה הממוצעים בשער המשק היו גבוהים ב-4% מהמחירים שררו ב-2012. ב-2013 הוחל סקר 2011 ושונה בסיס העדכון, בשנת 2013 לא נערך סקר ובסיס סקר 2011 ישמש את הענף בשנים 2013-2016. ברבעון האחרון יושמה הפעימה הראשונה של הפחתת מחיר במסגרת "מתווה לוקר" בסכום של 1.72 אג' לליטר. שלושת הפעילות הבאות ייושמו ברבעון השלישי של השנים 2014-2015. ההיטל למועצת החלב עמד בשנת 2013 על 4.53 אג' לליטר לעומת 4.70 בשנת 2012, בשנת 2014 ירד ההיטל ל-3.90 אג' לליטר.

תרשים 3 מחירי מטרה בשער המשק (אג' לליטר)-



תרשים 4 - התפתחות מחיר המטרה ומחירי התערובות להזנת בקר (ממוצע 2005=100.00).



www.milk.org.il | office@milk.org.il



3. תכולת הרכיבים בחלב הגולמי

שומן	חלבון	
3.77%	3.32%	2012
3.77%	3.33%	2013

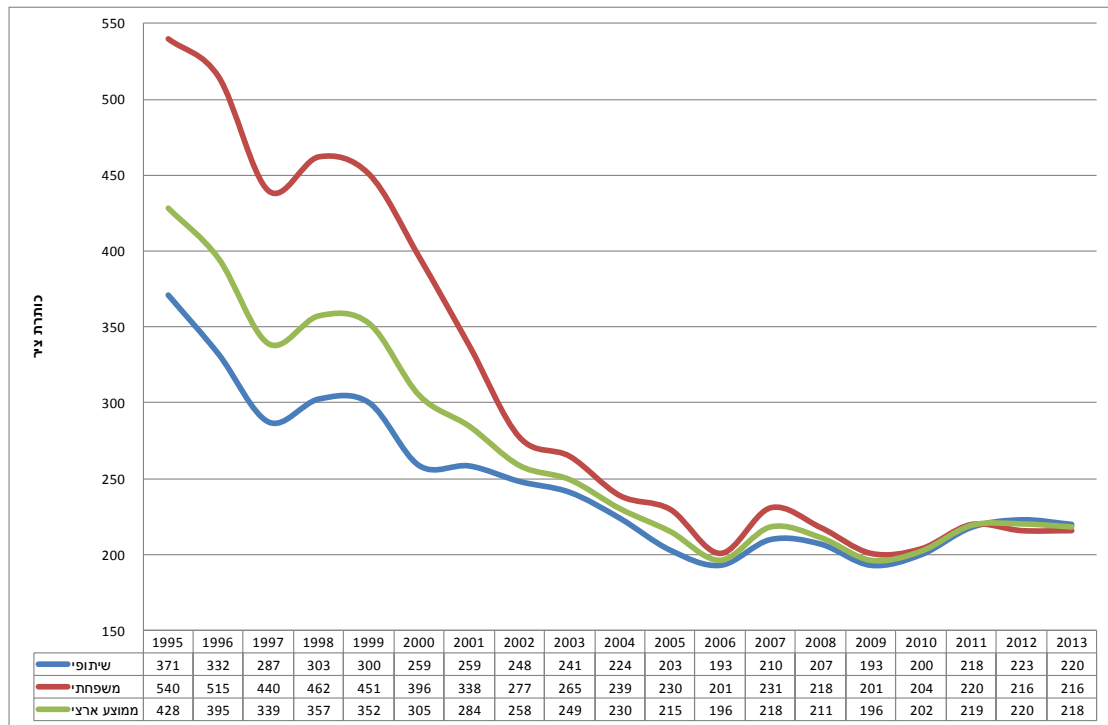
תכולת הרכיבים בחלב שנקלט במחלבות ב-2013 היה דומה לתכולה אשתקד כאשר בשיעור החלבון נרשמה עליה קלה.

4. נתוני איכות חלב בקר

ספירת התאים הסומאטיים המהווים אינדיקציה לאיכות החלב ובריאות העטין התייצבה על כ- 220 אלף למ"ל כאשר אין כל הבדל בין המגזרים. בספירת חיידקים כללית המצב תקין ורוב החלב נמצא בדרגות איכות גבוהות.

כמות החלב שלא נקלטה במחלבות בשל אי עמידה בתנאי הסף עמדה על 1.5 מ"ל שהם כפרומיל אחד בלבד מהחלב המיוצר. מספר משלוחי החלב שלא נקלטו עמד על 184 מתוך כ-140 אלף משלוחים בשנה. לשם השוואה ב-2012 לא נקלטו 1.8 מ"ל מ- 237 משלוחים וניתן לזהות שיפור.

תרשים 5- נתונים רב שנתיים של סת"ס



www.milk.org.il | office@milk.org.il



5. נתוני שיווק (חלקיים)

מצורף לוח המפרט את נתוני השיווק של מוצרים מחלב בקר לפי קבוצות מוצר. הנתונים לשנת 2013 אינם סופיים, (הנתונים הם באלפי טון או מיליוני ליטרים).

שווה ערך נוזלים	חמאה שולחנית	גבינות קשות	גבינות לבנות	תוצרת ניגרת ומעדנים	חלב ומשקאות	
1,309	5,334	28,344	92,737	172,358	410,555	2009
1,342	5,016	29,023	94,564	179,708	422,035	2010
1,372	5,906	30,709	96,152	180,523	424,281	2011
1,405	5,894	31,422	97,537	186,600	437,969	2012
1,411	6,150	33,300	96,000	180,000	437,500	2013
0.4%	4.4%	6.0%	-1.6%	-3.5%	-0.1%	מגמה שנתית

הגידול השנתי הממוצע בצריכה הוא כ-0.4%, הגידול השנתי של האוכלוסייה בישראל הוא כ-1.8% כלומר מדובר בירידה בצריכה לנפש בשיעור של כ-1.4%. הירידה בצריכה באה לידי ביטוי בעיקר בקטגוריה של התוצרת הניגרת בעוד שבקטגורית הגבינות הקשות נרשמה עליה של 6%.

6. יבוא מוצרי חלב

2013	2012	
1,469	1,301	חמאה
7,039	7,212	אבקות חלב
7,100	6,972	חלבוני חלב, חלבוני מי גבינה ותערובות
3,012	3,028	גבינות
2,315	3,195	תחליפי גבינה

בשנת 2013 לא נרשמה עליה בנתוני היבוא. סך היבוא של מוצרי ורכיבי חלב מוערך במונחי חלב גולמי בכ- 275 מ"ל.

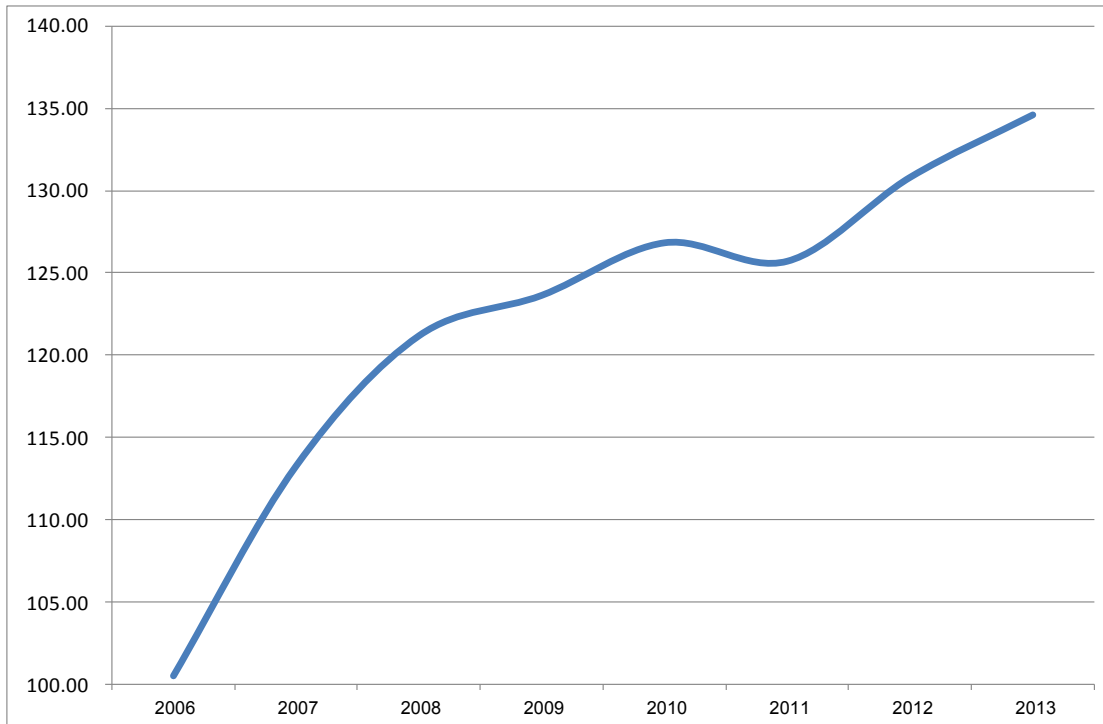




מחירים לצרכן

.7

תרשים 6 – מדד מחירים לצרכן (עפ"י הלמ"ס) של סל מוצרי החלב (מדדי דצמבר בכל שנה, ממוצע 2006 = 100.00).



לתרשים נעיר :

שיעור המע"מ מיולי 2007 ועד יוני 2009 עמד על 15.5%. בחודשים יולי-דצמבר 2009 16.5%, מינואר 2010 ועד פברואר 2011 16.0%, בחודש פברואר 2013 עלה המע"מ ל-17% ובחודש יוני ל-18%. העדכון הממוצע של המחירים המפוקחים (10 מוצרים) היה כדלקמן: אוגוסט 2007- עלייה של 3.8%, נובמבר 2007 עלייה של 6%, מרץ 2008 עלייה של 3.5%, יוני 2009 ירידה של 4.6%, מאי 2011 עלייה של 6.5%, פברואר 2013 עלייה של 4%. בינואר 2014 ירדו המחירים המפוקחים של מוצרי חלב בשיעור ממוצע של 1.12% ולרשימת המחירים המפוקחים הוכנסו הגבינה הלבנה (5% שומן 250 גר) ושמנת מתוקה (38% שומן 250 מ"ל).

www.milk.org.il | office@milk.org.il |



המערך הארצי לבריאות העטין ואיכות החלב (מאלי"ה)
ת.ד. 3553 פארק תעשייה קיסריה 3088900
טל: 04-6274477, פקס: 04-6274242
maale@milk.org.il

Office:

4, Hachoresht st., Yehud
P.O.B 97, Yehud 5610002, ISRAEL
Tel: 972-3-9564750, Fax: 972-3-9564766



משרד:
דרך החורש 4, יהוד
ת.ד. 97, יהוד, מיקוד: 5610002
טל: 03-9564750, פקס: 03-9564766



מחירים מפוקחים של חלב ומוצריו

01/01/2014		
מחיר צרכן	מחיר קמעונאי	
5.30	4.04	חלב טרי 3% שומן) רגיל (שקית 1 ליטר
4.95	3.77	חלב טרי 1% שומן) רגיל (שקית 1 ליטר
6.30	4.64	חלב טרי 3% שומן) רגיל (קרטון 1 ליטר
5.90	4.35	חלב טרי 1% שומן) רגיל (קרטון 1 ליטר
1.65	1.19	אשל 4.5% שומן 200 מ"ל
1.52	1.10	גיל 3% שומן 200 מ"ל
2.44	1.78	שמנת חמוצה 15% שומן 200 מ"ל
6.60	4.64	שמנת מתוקה 38% שומן
5.11	3.70	גבינה לבנה 250 5% גרם
4.13	3.05	חמאה רגילה 100 גרם
45.45	33.03	גבינה קשה עמק חריץ 1 ק"ג
43.14	31.19	גבינה קשה גלבוע חריץ 1 ק"ג

| www.milk.org.il | office@milk.org.il |



המערך הארצי לבריאות העטין ואיכות החלב (מאלי"ה)
ת.ד. 3553 פארק תעשייה קיסריה 3088900
טל: 04-6274477, פקס: 04-6274242
maale@milk.org.il

Office:

4, Hachoresht st., Yehud
P.O.B 97, Yehud 5610002, ISRAEL
Tel: 972-3-9564750, Fax: 972-3-9564766



משרד:

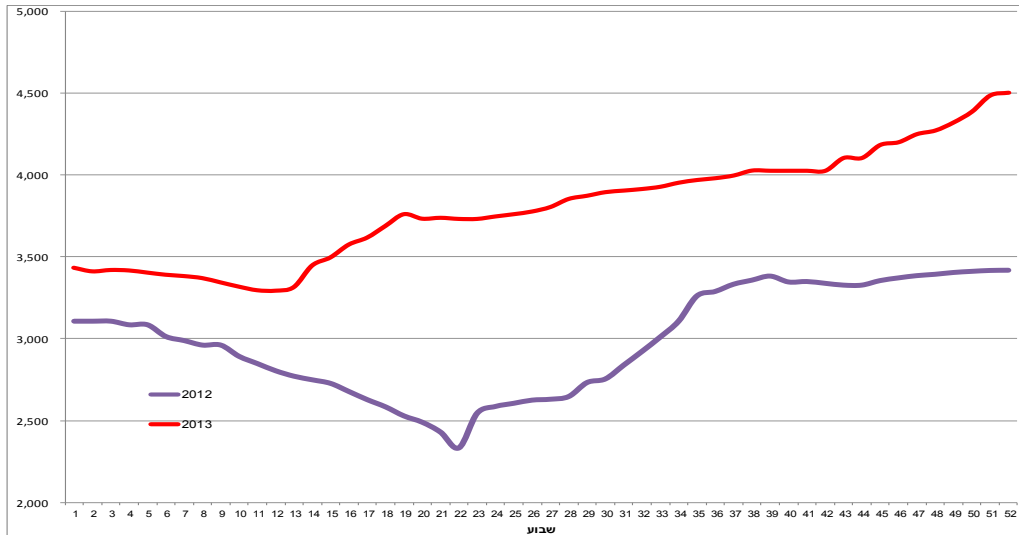
דרך החורש 4, יהוד
ת.ד. 97, יהוד, מיקוד: 5610002
טל: 03-9564750, פקס: 03-9564766



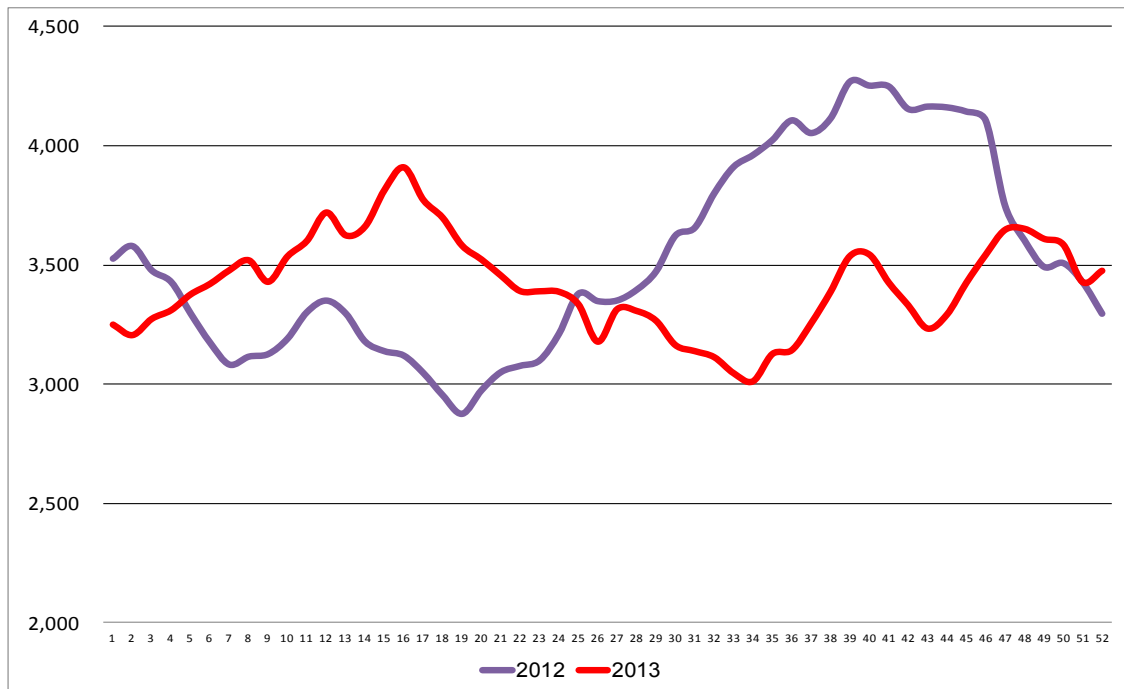
8. מחירים עולמיים

רק 6% מתפוקת החלב העולמית נסחרת בסחר העולמי. עיקר הסחר הוא של חומרי גלם חלביים וגבינות קשות. בשנים האחרונות ענו עדים לתנודתיות גדולה של המחירים. המחירים העולמיים של אבקת חלב כחוש היו גבוהים בשל החורף הארוך באירופה, הבצורת בניו-זילנד והביקושים לאבקות המגיעים מסין.

תרשים 7: מחירי אבקת חלב כחוש (דולר לטון) בבורסת הסחורות בשיקגו



תרשים 8: מחירי חמאה (דולר לטון) בבורסת הסחורות בשיקגו



www.milk.org.il | office@milk.org.il |

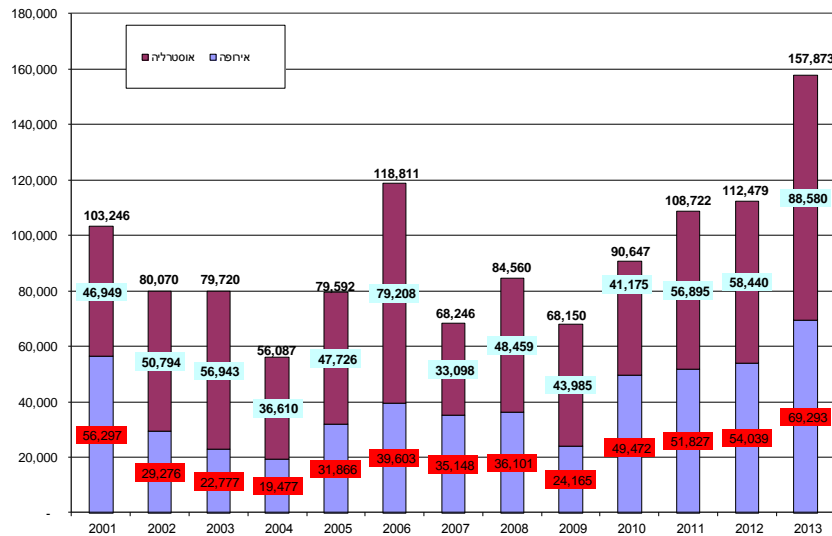
9.

בשר בקר טרי

אומדן הצריכה של בקר טרי עומד בשנת 2013 על 259 אלף ראש מהם כ-60 אלף ראש הועברו לשטחי הרשות הפלסטינית. 25% הם עגלים ועגלות מעדר החלב, 12% פרות יוצאות מרפתות החלב, 12% ראשי בקר מעדרי הבקר לבשר ו-50% מיבוא ראשי בקר.

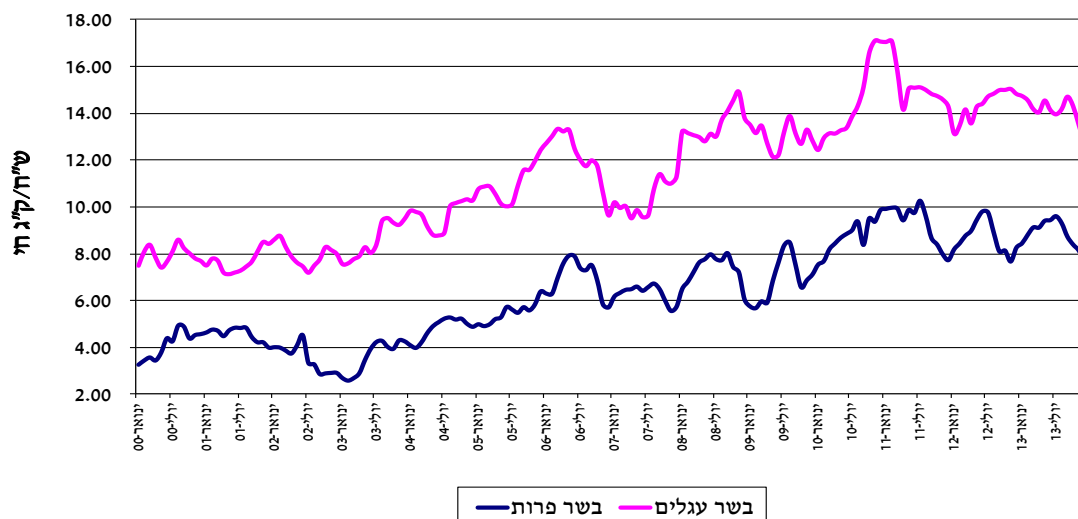
בשנת 2013 יובאו כ-160 אלף עגלים 56% מאוסטרליה ו-44% מאירופה (ליטא, ליטבניה ורומניה), מדובר בכמות שיא.

תרשים 9: נתוני יבוא עגלים



יחד עם הגידול ביבוא (וכנראה שבגלל הגידול) נרשמה ירידה מדאגיה במחירי בשר הבקר בשוק החי ורווחיות מפטמי העגלים נשחקה מאד.

תרשים 10: מחירי פרות יוצאות ועגלים מעדר החלב בגמר פיטום



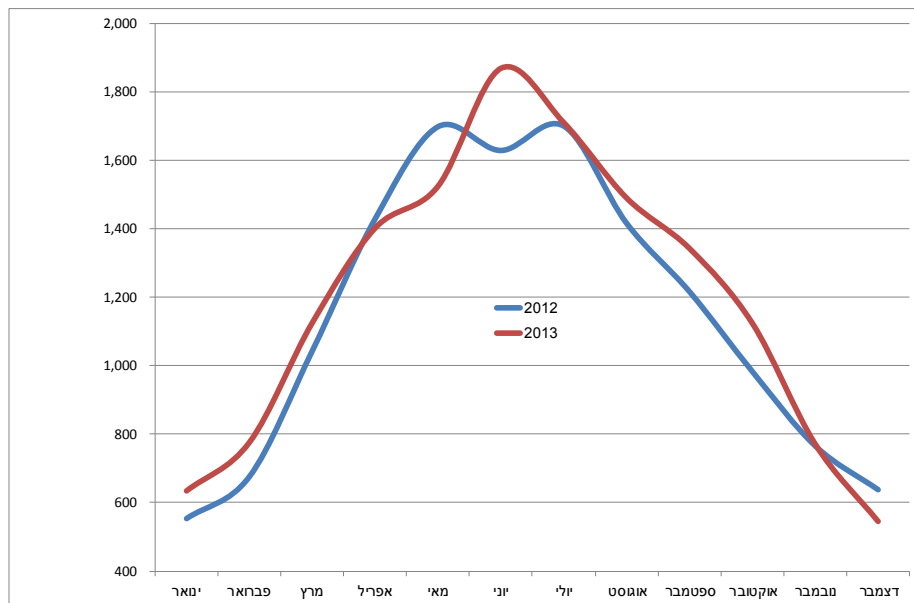
www.milk.org.il | office@milk.org.il

10. ענפי הצאן

ייצור חלב עזים

ייצור חלב העזים עמד ב-2013 על 14.3 מ"ל לעומת 13.8 בשנה קודמת שיעור הגידול 4% וזאת לאחר מספר שנים בהם נרשם גידול של יותר מ-10% בשנה. האתגרים העומדים בפני הענף הם בלימת שחיקת רווחיות המגדלים, צמצום עונתיות הייצור והתאמת תכולת החלבון לשימושים בחלב הגולמי אשר רובו המכריע מיועד לייצור גבינות, לקראת 2014 גובשה הסכמה בין כל הגורמים בענף האמורה לתת מענה לאתגרים אלו.

תרשים 11: ייצור חלב עזים (א"ל)



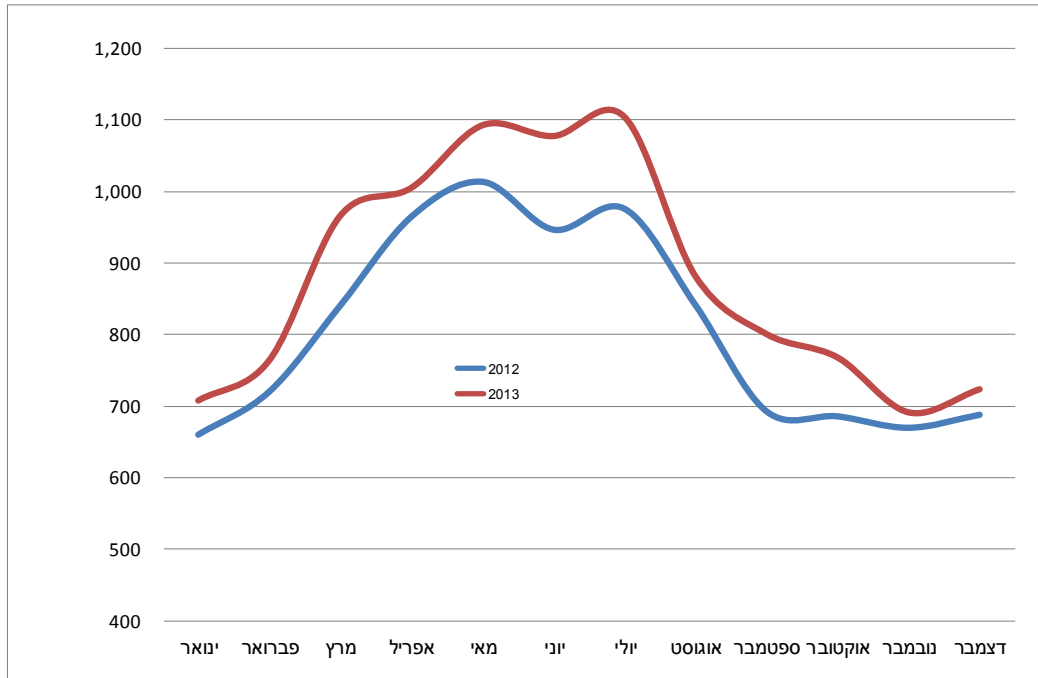
www.milk.org.il | office@milk.org.il



ייצור חלב כבשים (א"ל)

יצור חלב הכבשים עמד ב-2013 על 10.6 מ"ל לעומת 9.7 בשנה קודמת שיעור הגידול 9%.

תרשים 12: ייצור חלב כבשים



נתוני שיווק של מוצרים מחלב צאן (טון):

2013	2012	
1,992	2,012	גבינות מחלב עזים
3,991	3,911	תוצרת ניגרת מחלב עזים
1,060	1,334	גבינות מחלב כבשים
910	981	תוצרת ניגרת מחלב כבשים
475	456	יצוא גבינות פטה מחלב כבשים

www.milk.org.il | office@milk.org.il |



המערך הארצי לבריאות העטין ואיכות החלב (מאלי"ה)
ת.ד. 3553 פארק תעשייה קיסריה 3088900
טל: 04-6274477, פקס: 04-6274242
maale@milk.org.il

Office:

4, Hachoshet st., Yehud
P.O.B 97, Yehud 5610002, ISRAEL
Tel: 972-3-9564750, Fax: 972-3-9564766



משרד:
דרך החורש 4, יהוד
ת.ד. 97, יהוד, מיקוד: 5610002
טל: 03-9564750, פקס: 03-9564766

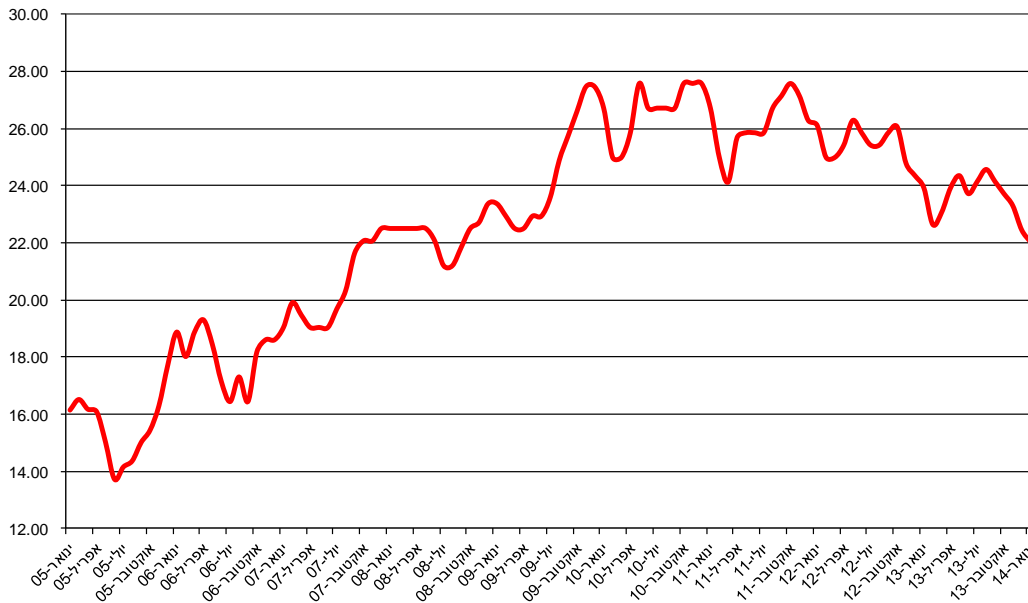


נבחרת של רכיבים תזונתיים

בשר צאן

פעילות גידול הכבשים לחלב היא דו-תכליתית כאשר למעלה מ-50% מהכנסות המגדל הם ממכירות טלאים לבשר, בשנת 2013 ירדו מחירי בשר הטלאים.

תרשים 13 מחירי טלאים (ש"ח לק"ג):



www.milk.org.il | office@milk.org.il

המערך הארצי לבריאות העטין ואיכות החלב (מאלי"ה)
 ת.ד. 3553 פארק תעשייה קיסריה 3088900
 טל: 04-6274477, פקס: 04-6274242
 maale@milk.org.il

ISIRAC
 ברשות הרשומות
 להסמכת מעבדות
 ISO/IEC 17025
 No. 149.00

משרד:
 דרך החורש 4, יהוד
 ת.ד. 97, יהוד, מיקוד: 5610002
 טל: 03-9564750, פקס: 03-9564766

Office:
 4, Hachoresht st., Yehud
 P.O.B 97, Yehud 5610002, ISRAEL
 Tel: 972-3-9564750, Fax: 972-3-9564766

מכון התקנים הישראלי