

יוני 2011

## השלכות צמצום ההגנה על הייצור המקומי בענף החלב

לירון תמיר, כלכלן

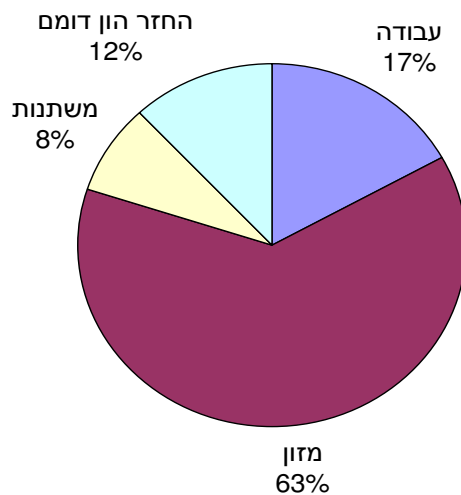
מועצת החלב

## השלכות צמצום ההגנה על הייצור המקומי בענף החלב

ענף הרפת בישראל הוא ענף מפואר שהגיע להישגים בכל קנה מידה עולמי. תנובת החלב בישראל היא הגבוהה בעולם ובזכות זה יעילות המרת מזון לחלב היא הטובה בעולם. הענף נמצא על מסלול התייעלות ויחידת הייצור הממוצעת בישראל נמצאת במקום הרביעי בעולם. הענף הגיע להישגים אלו למרות התנאים הקשים לייצור חלב (קיץ חם וארוך), שטחי גידול חקלאי מצומצמים ומשאבי מים דלים. הענף מסוגל לספק את מלוא הביקושים המקומיים לחלב ומוצריו באיכות גבוהה, במגוון גדול וברמות כשרות המתאימה לצרכנים בישראל (הדרישה לחלב כשר מייקרת את עלויות הייצור והעיבוד - לא ניתן לעבד ולהוביל חלב בשבתות וחגים ולכן ניצול ההון הדומם פחות יעיל). למרות תנאי פתיחה אלו אין הענף נהנה מהתמיכות המקובלות באירופה ובארה"ב. למעשה ההגנה על הייצור המקומי היא התמיכה היחידה לה זוכה הענף. פתיחת היבוא, ללא הקצאת תקציבים כמקובל באירופה, תשמיט את היכולת לתמוך בענף וביציבותו.

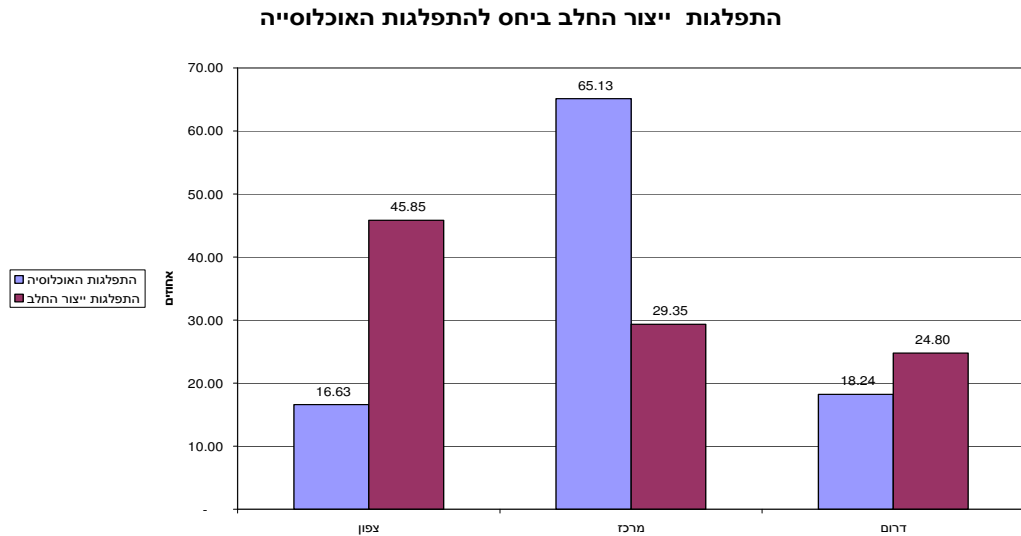
פתיחת היבוא היא מדרון חלקלק העלול לפגוע ב-60-30 אחוזים מהייצור המקומי. להלן השלכות של מצב זה:

1. כתוצאה מצמצום הייצור, העלות הקבועה לליטר שיוצר תעלה, מה שיוביל להתייקרות המוצרים שאינם ניתנים ליבוא ובהם מצרכי יסוד כגון חלב לשתייה, תוצרת ניגרת וגבינות לבנות. כ-12% מעלות ייצור החלב הם הוצאות קבועות, צמצום הענף ב-30% ייקר את עלות החלב הגולמי ב-4% שהם כ-10 אג' לליטר. ייקור זה ייקר את המחירים לצרכן ב-2% ויותר. מצ"ב תרשים של רכיבי עלות החלב הגולמי:



2. פתיחת היבוא לאו דווקא תביא להוזלת מחירים לצרכן ויש להביא בחשבון את פרמיית הכשרות, עלויות ההובלה, קיצור זמן המדף האפקטיבי והגדלת פערי התיווך. לאור כוח השוק של הרשתות הקמעונאיות בהחלט ייתכן שבמידה ואכן היבוא יהיה זול, הרי שהוזלה זו לא תגיע במלואה או אף בחלקה לצרכנים.

3. כיום מתפרנסים מענף הרפת כ-2,500 ישראלים באופן ישיר וכ-1,500 באופן עקיף. צמצום הענף יביא לכך שמאות משפחות במגזר ההתיישבותי יאבדו את מטה לחמם ובעיקר אמורים הדברים לאוכלוסייה בפריפריה. מצ"ב תרשים המראה כי באופן יחסי מרוכזות המכסות בצפון הארץ ובדרומה:



4. במקטע התעשייתי מתפרנסים מענף החלב כ-8,000 מועסקים ואין ספק כי חלקם יאבדו את מקום עבודתם ולא ימצאו מקום עבודה חליפי. יש לציין שגם המחלבות ממוקמות באזורי פריפריה: רמה"ג, עפולה, אחיהוד, נתיבות ויוטבתה.

**פתיחת היבוא תביא להערכתנו לאובדן של 4,000 משרות במקטעים השונים, רובם בפריפריה.**

5. ענף החלב מייצר תועלות ציבוריות רבות:

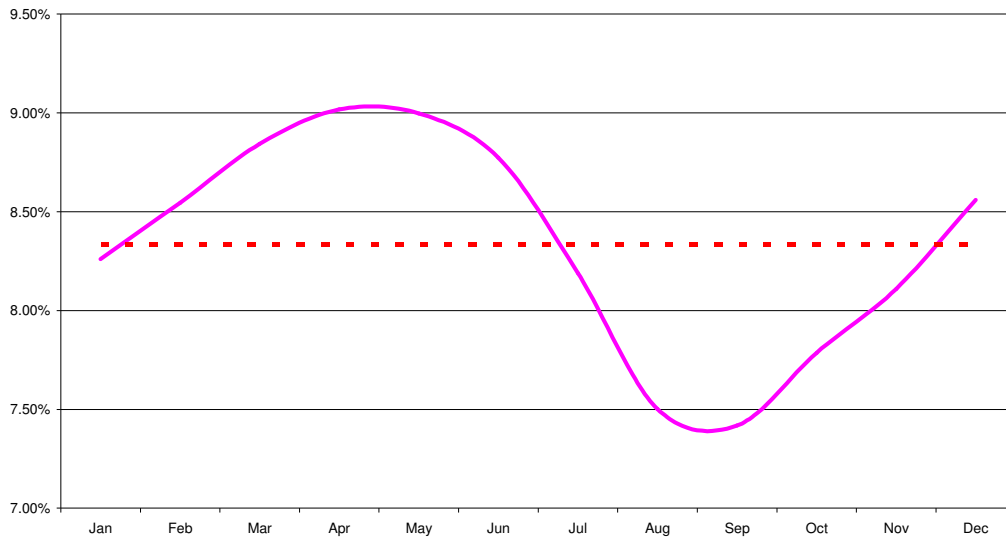
5.1. קליטת תוצרי לוואי - הענף קולט כ-500 אלף טון "פסולות" מתעשיות המזון התועלת הציבורית (חסכון בעלויות הטמנה וצמצום העומס האקולוגי) מוערכים בכ-75 מיליון ש"ח בשנה (מבוסס על סקר שנעשה ע"י המחלקה לבקר של משרד החקלאות). המספוא הגס המשמש להזנת הבקר גדל בשטחים להם אין יעוד חקלאי אחר ומושקה במים מושבים שאין להם כל יעוד אחר ומצמצם את העומס האקולוגי של השפכים. כ-500 מיליון דונם משמשים לגידולי המספוא ואומדן התרומה הציבורית (ריאות ירוקות, ערך נופי וצמצום המידבור) מוערכים בכ-80 מיליון ש"ח בשנה. (החישוב מתבסס על נתונים שנמסרו ע"י ד"ר א. צוקרמן, מרכז מקצועי ראשי לתחום המספוא, שה"מ, משרד החקלאות ופיתוח הכפר (היקף וסוג גידולי המספוא) ונתונים שפורסמו ע"י פרופ' י. אבנימלך מהטכניון (הערך הציבורי של צמחייה מסוגים שונים)).

5.2. שימוש בזבל הרפתות כדשן לטיוב קרקעות וחיסכון בשימוש בדשנים כימיים. החיסכון הנובע משמוש בזבל פרות מוערך ב כ-150 מיליון ש"ח בשנה (מבוסס על נתונים שהעביר ד"ר ח. טרצ'יצקי, לשעבר מנהל אגף שירות שדה, שה"מ).

ס"ה התועלות החיצוניות למעט אלו הנובעים מהערך החברתי של פיזור אוכלוסין וחיזוק ההתיישבות הוא למעלה מ-300 מיליון ש"ח בשנה (שהם כ-23 אג' לליטר). צמצום הענף יביא לקיזוז בתועלות החיצוניות בהיקף הצמצום. בעבר נהגו לקזז תועלות אלו על מול הנטל הסביבתי שנבע מגידול הפרות. כיום לאחר הרפורמה שעבר הענף, הרפת הישראלית אינה מהווה כלל נטל סביבתי.

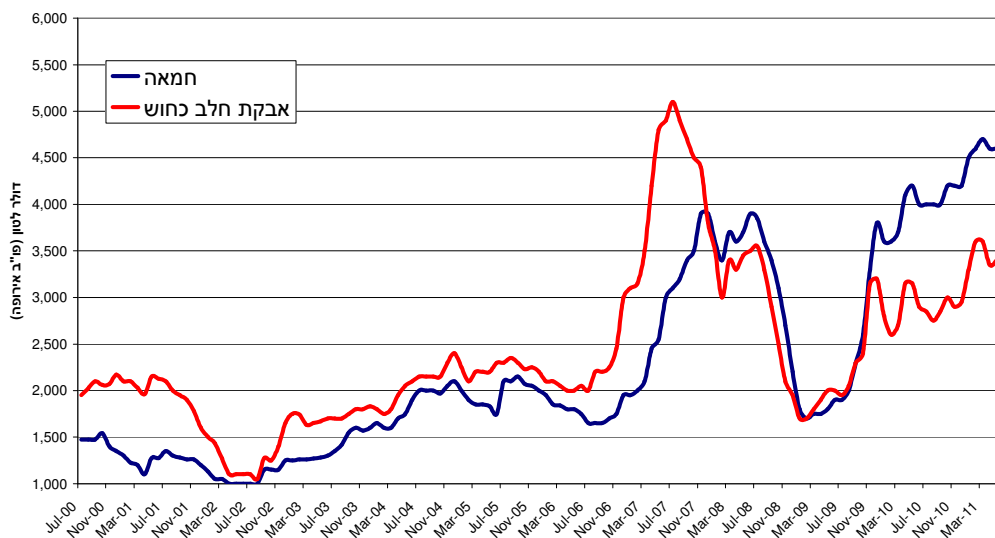
6. החשיפה ליבוא תהייה רלבנטית בעיקר לסחורות "יבשות" אבקת חלב וגבינות קשות. מוצרים אלו מיוצרים כיום בתקופה בה תנובת החלב גבוהה. כאשר בתקופת הקיץ (תנאי הקיץ החמים של ישראל אינם אופטימאליים לייצור חלב) רוב החלב המיוצר ברפתות מיועד לאספקת הביקושים של התוצרת הטריה. צמצום הייצור בחורף יקטין את פוטנציאל הייצור בקיץ עד כדי מחסור באספקת הביקושים לתוצרת טריה שההיתכנות לייבא אותה נמוכה. יש לזכור שמבחינה גיאופוליטית ישראל הינה אי מבודד שאינו יכול להתבסס על יבוא מזון טרי ממדינות שכנות. מצ"ב תרשים של פרופיל הייצור בישראל:

**עונתיות ייצור חלב בישראל**

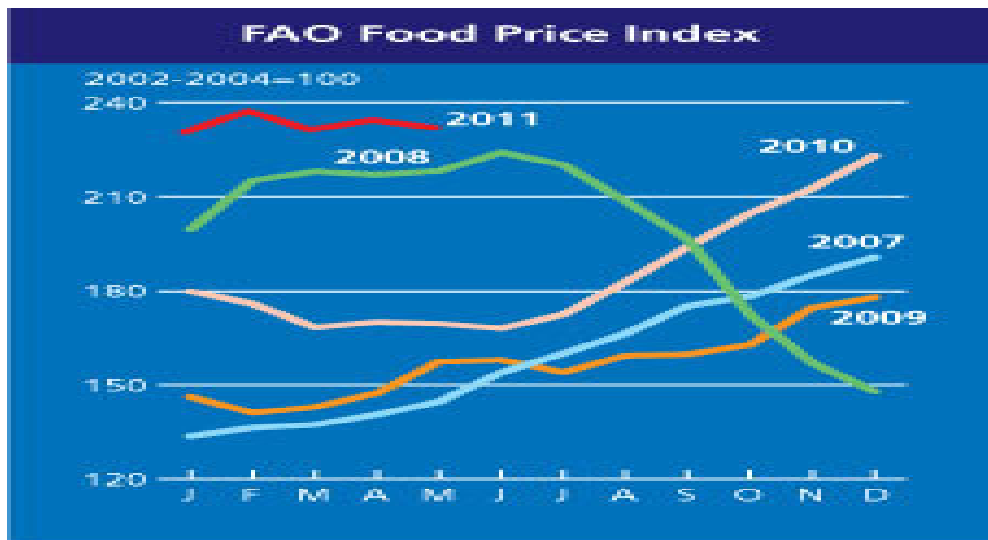


7. התלות ביבוא תחשוף את המשק לתנודתיות המחירים העולמית. גלי הגאות והשפל של המחירים העולמיים יביאו לכך שמדי מספר שנים המחירים שיידרש הצרכן הישראלי לשלם יהיו גבוהים מהמחיר המקומי. מעבר לכך התנודתיות בשוק הסחורות העולמי אף עלולה להביא למצבים בהם לא תהייה שאלה של מחיר, אלא יהיה חוסר אמיתי. לא ניתן יהיה לענות על חוסר זה ע"י הגברת הייצור המקומי. ענף החלב הוא עתיר השקעות והגדלת פוטנציאל הייצור כרוכה בגידול עגלות, עגלה הופכת לפרה מניבה בגיל שנתיים לכל המוקדם, כלומר אלו טווחי הזמנים בהם הענף יכול להגיב. מצ"ב תרשימים המדגים את התנודתיות בשוק הסחורות:

מחירי חומרי גלם חלביים

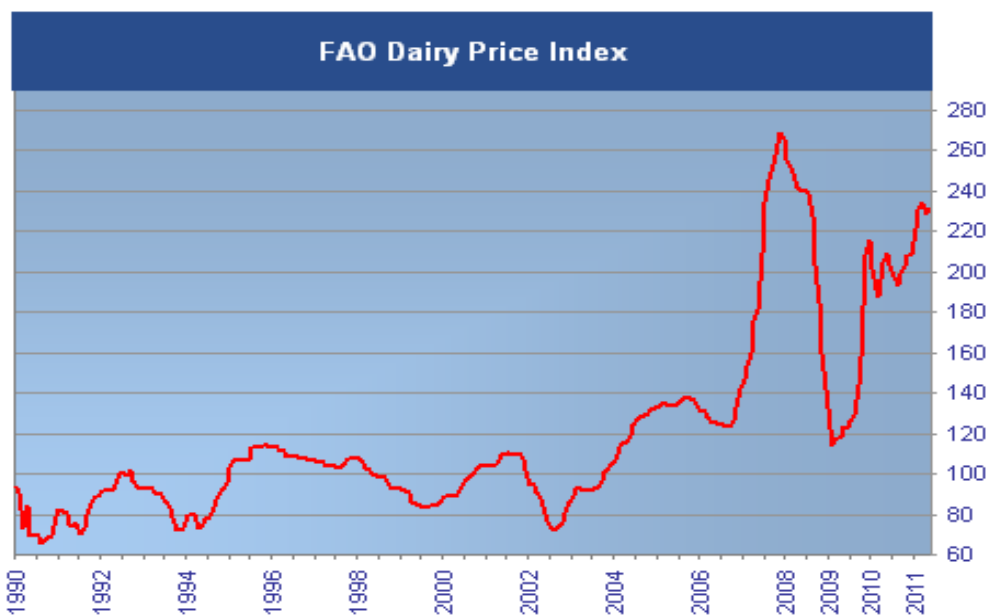


8. הביקושים העולמיים לחלב ומוצרי עולים. עפ"י תחזיות ה-FAO, הביקוש לחלב בעולם יגדל ב-10 שנים הקרובות ב-150 מיליארד ליטר (גידול של 100% בתפוקת החלב של האיחוד האירופי יצרנית החלב הגדולה בעולם, פי 8 מתפוקת החלב של ניו-זילנד יצואנית החלב הגדולה בעולם). כלומר סביר להניח כי בעתיד מחירי החלב יאמירו והפער אל מול העלות המקומית יצטמצם. יש לזכור כי חלק ניכר מהפער נובע מהתחזקות השקל כנגד הדולר ומטבעות זרים אחרים. כמו כן חלק מפער המחירים בין ישראל לאירופה וארה"ב נובע מהתמיכות הרבות שמקבלים המגדלים במדינות אלו. סיבה נוספת הן עלויות עודפות הנובעות מדרישות הכשרות.

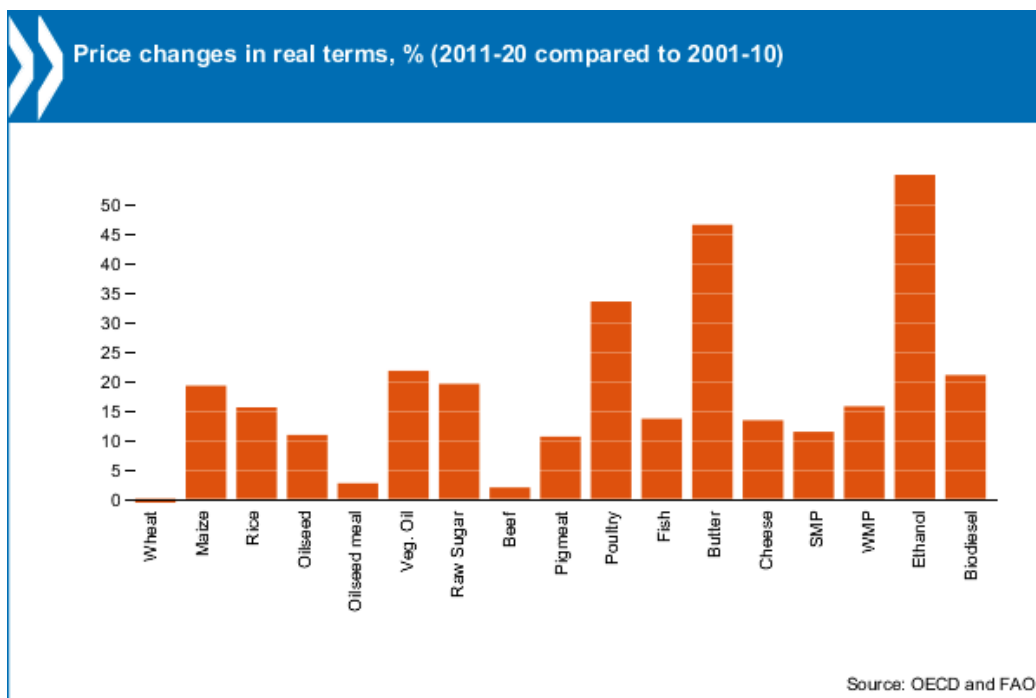


מצ"ב תרשים של מדד מחירי המזונות העולמי:





The FAO Dairy Price Index consists of butter, SMP, WMP, cheese, casein price quotations; the average is weighted by world average export trade shares for 2002-2004.



עפ"י תחזיות של ה-OECD וה-FAO המחירים העולמיים של מוצרי חלב בעשור 2011-20 יהיו גבוהים במונחים ריאליים מהמחירים מעשור 2001-2010 : חמאה-45%, גבינות – 12%, אבקת חלב כחוש , אבקת חלב כחוש – 15%.

9. רפת החלב מספקת כ-60% מתצרוכת בשר הבקר הטרי. צמצום ענף החלב יפגע כמובן גם באספקת הבשר הטרי לאוכלוסייה.
10. מסביב לרפת החלב הישראלי התפתחו מערכות מחקר, פיתוח וטיפוח מפוארת שבאות לידי ביטוי בפיתוח טכנולוגיות ויצוא. הקטנת ענף הרפת מעמידה בסכנה מערכות אלו.
11. הרפת הישראלית מהווה כלי חשוב במימוש היעדים ההתיישבותיים. הרפת עוזרת בשמירת הצביון של המרחב הכפרי ובישובים רבים היא הענף העיקרי שמרתק את המגדל לאדמתו, 24 שעות ביממה 365 ימים בשנה. צמצום ענף הרפת יפגע בישובים רבים בהם הרפת מהווה ענף מרכזי בהכנסות, ענף הנמצא ביחסי סינרגיה רבה עם ענפי חקלאות אחרים וענף המהווה מוקד לתיירות כפרית.
12. הגדלת היבוא ע"ח הייצור המקומי תבלום את מתווה ההתייעלות (כ-2% לשנה) ברפתות, היות וחלק מההתייעלות נובע מהגדלת היקפי הייצור תוך הישענות על תשתיות קיימות.
13. צמצום הייצור יביא להשבתת אמצעי ייצור שהושקע בהם בשנים האחרונות הון רב (למעלה מ-2 מיליארד דולר ברפתות וסכומי עתק במחלבות) אשר חלקו אף מומן ע"י הממשלה.
14. עם הגדלת היבוא על חשבון מוצרים מייצור מקומי יאבד המשק הישראלי את יתרון הבקרה על שרשרת הייצור מהמגדל ועד לצרכן. מדובר במזון עם פוטנציאל גבוה לכשלי איכות. בישראל יש את הבקרה הטובה בעולם לאיכות החלב ובטיחותו.
15. פתיחת היבוא תפגע בעשרות מחלבות קטנות שסל הייצור שלהם מוטה למוצרים החשופים ליבוא ובניגוד למחלבות הגדולות הן לא יעסקו ביבוא מוצרים וחומרי גלם.
16. פתיחת היבוא משמעותה יבוא סובסידיות ואבטלה. הקהילה האירופית תומכת ביצרני החלב בשיעור של כ-0.10 יורו לליטר. תמיכה דומה לענף בישראל הייתה שקולה ל-650 מיליון ש"ח בשנה.
17. יש לזכור כי כבר כיום יבוא מוצרי החלב וחומרי גלם חלביים מהווים כ-20% מהתצרוכת של רכיבי החלב.
18. פתיחת היבוא היא בניגוד לאמור בחוק תכנון משק החלב התשנ"א 2011.
19. פתיחת היבוא, שלא בהקשר של הסכמים בינלאומיים, תשמיט מישראל קלפי מיקוח בסבבים הבאים של הסכמי סחר בילטרליים.

**לסיכום, פתיחת היבוא בענף החלב הינה צעד שנזקו גדול מתועלתו אם היא כלל קיימת.**